

Sinopale Forum:
Kentsel Kalkınmada Kültür ve
Yaratıcılık
Rapor

Bu yayının 12-17 Ocak 2016 tarihleri arasında İstanbul ve Sinop'ta yapılan "Sinopale Forum Kentsel Kalkınmada Kültür ve Yaratıcılık" etkinliğinin raporudur.

Editör **Yard. Doç. Dr. Bahar Aksel Enşici**
Derleme **Cansu Kırca**
Çeviri **Çiğdem Girgiç**
Okuma **Erman Topgöl, Nilüfer Sülüner**
Grafik Tasarım **Çağın Kaya**
Fotoğraflar **Doğancan Güzer, Erkan Aklıman, Ghazaal Bagheri**

Sinopale Forum bir Avrupa Kültür Derneği etkinliğidir.

Prodüksiyon **Chameleon Tasarımı ve Proje Yönetimi**

Proje Geliştirme ve Yönetimi **D.I. Mahir Namur, Prof. Dr. T. Melih Görgün**

Proje Ekibi **Melek Tuğru Hekimoğlu, Erman Topgöl, Yeşim Uzunöz, Yusuf Emre Yalçın, Erkan Aklıman, Suzan Atasever, Güngör Erdem, Mert Karaçıkay Yiğit Bahadır Kaya, Cansu Kırca, Elif Kuli, Nilüfer Sülüner, Çağatay Şimşek, Oğulcan Üvet, Ayça Açıkgöz**

Etkinlik koordinasyon **Elif Kuli, Erman Topgöl**

Etkinlik Asistanları **Güneş Şenyeşil, Dilan Saray, Neşe Altınel, Şule Tekkol, Anıl Tuhanioğlu, Ebru Güler, Hande Gürderen**

Sergi T. **Melih Görgün, Nilüfer Sülüner, Güngör Erdem, Nil İlkbaşaran**

Film "Tarzan Kemal Bir Kentli Hikayesi" **Yusuf Emre Yalçın, "Sözlü Tarih ve Belgesel Film Atölyesi", Erkan Aklıman**

Sinopsis yayını **Editör Yiğit Bahadır Kaya, Tasarım Çağın Kaya**

Etkinlik Web Sitesi **Erman Topgöl**

Pazarlama ve İletişim Danışmanları **Lale Atat, Elif Tepebaşı**

Basın İlişkileri **Haber Atölyesi**

Simultane Çeviri **Çiğdem Girgiç, Özge Taylan**

Akademik Katkıları **Prof.Dr. Aziz Konukman, Yard. Doç. Alpay Tırıl, Prof.Dr. Fatma Ünsal, Doç. Dr. Kevser Üstündağ, Yard. Doç. Gökçe Dervişoğlu Okandan**

ISBN 978-605-88140-6-6

YEREL KALKINMADA
KÜLTÜR VE YARATICILIK

CULTURE AND CREATIVITY
FOR LOCAL DEVELOPMENT

ORAPOR
ORAPOR
ORAPOR
ORAPOR

SINPALE

Önsöz

M

Mahir Namur

*Avrupa Kültür Derneği
Genel Sekreteri*

M

T. Melih Görgün

*Sinopale Genel Sanat
Yönetmeni*

Bu yıl dördüncüsünü gerçekleştirdiğimiz Sinopale Forum, Sinop'un sürdürülebilir kalkınması için sivil toplum, kamu, özel sektör aktörleri ve akademisyenleri bir araya getirerek ortak düşünmeyi geliştirmek, işbirlikleri oluşturmak ve yeni projelerin ortaya çıkmasını teşvik etmek amacıyla yapıldı.

“Yerel Kalkınmada Kültür ve Yaratıcılık” teması altında gerçekleştirilen oturumlarda, farklı aktörlerce hayata geçirilmekte olan projeler masaya yatırıldı ve her bir projenin Sinop'un sürdürülebilir kalkınması açısından en verimli sonucu verebilmesi için paydaşlar arasında eşgüdüm oluşturmanın olanakları arandı.

Sinop'un kültür, eğitim ve turizmi kenti olabilmesi için sivil toplumun etkin olduğu ekonomik model örnekleri ele alındı, kentin kültür mekanlarının aynı gelecek vizyonuna hizmet etmek üzere işlevlendirilmesi için öneriler oluşturmak amaçlı çalışmalar yapıldı.

Forum her ne kadar Sinop'a odaklanıyor olsa da, orta ölçekli küçülen benzer kentler için geçerli sonuçlar elde etmeyi amaçlamıştır.

Bu rapor önce İstanbul daha sonra da Sinop'ta düzenlenen iki aşamalı toplantılar serisinin raportörler tarafından tutulan notlarını içermekte ve konuşmalar sırasında vurgulanan önemli noktalar ile izleyicilerden gelen katkıları aktarmaktadır.

Bu etkinliklerin gerçekleşmesinde katkıları bulunan tüm kişi, kurum ve kuruluşlara teşekkür ediyoruz.

OTURUM 1

12 OCAK 2016

SALI

**KALKINMA
PERSPEKTİFLERİ;
SİNOP'UN GELİŞİMİNE
YÖNELİK KAMU
POLİTİKALARI NELERDİR?
SİNOP'UN "KÜLTÜR VE
EĞİTİM TURİZMİ KENTİ"
OLMA VİZYONUNU
GERÇEKLEŞTİREBİLMESİ
İÇİN HANGİ ARAÇLARDAN
YARARLANILABİLİR?**

**SALT GALATA
İSTANBUL**

Moderatör

Prof. T. Melih Görgün
*Avrupa Kültür Derneđi,
Sinopale, MSGSÜ*

Katılımcılar

Y

Dr. Yasemin Özata Çetinkaya
Sinop Valisi

B

Baki Ergül
Sinop Belediye Başkanı

M

Mustafa Bozdemir
*T.C. Kültür ve Turizm
Bakanlığı, Kültür Varlıkları
ve Müzeler Genel Müdür
Yardımcısı*

B

Berkol Aevli
KUZKA, Koordinatör

Katkılar

A

Prof. Dr. Aziz Konukman
Gazi Üni.

F

Prof. Dr. Fatma Ünsal
MSGSÜ

Not tutan

Yrd. Doç. Dr. Bahar Aksel Enşici
MSGSÜ

**Y****Dr. Yasemin Özata Çetinkaya****Sinop Valisi**

Sinop ili ve merkezi hakkında veriler paylaşarak gelişme stratejileri konusunda açılımlar sağladı:

Sinop Türkiye'nin 59. büyük şehridir.

Toplam nüfusu 204.526 kişidir ve nüfus büyüklüğü açısından Türkiye'de 72. sırada yer alır.

Nüfusun %45'i hala kırsal kökenlidir, köylerde yaşamaya devam etmektedir.

Kırsal nüfus büyüklüğü açısından Türkiye'de 9. sıradadır. Bu durum Türkiye genelindeki nüfus hareketliliği durumuna göre çok farklı ve çok önemli bir potansiyel yaratmaktadır.

Sinop il sınırları içinde toplam 470 köy bulunmakta ve 6.666 öğrenci taşınmalı olarak köylerden merkeze getiriliyor. Bu tür imkânlar insanların köylerde yaşamasına olanak tanımakta.

Nüfusu artmaya devam etse de, dışarı göç de devam ediyor. İstanbul'da yaşayan yaklaşık 300.000 Sinoplu bulunmakta.

65 yaş üstü nüfus %17.6. Türkiye'de bu oranın en yüksek olduğu kentlerden biridir. Ancak bu durum gençlerle ilgili yatırımları olumsuz etkilememektedir.

Eğitim göstergeleri çok yüksek düzeydedir. Merkezi yerleştirme sınavlarında (lise ve üniversite) başarılı iller içinde 20. sırada yer almaktadır.

Sinop ekonomisinin %71'ini tarım, %20'sini hizmet, %5'ini sanayi sektörü oluşturuyor.

Tarımda ürün çeşidi az: 1. sırada orman ürünleri, 2. sırada deniz ürünleri, 3. sırada çeltik yer alıyor.

Sinop'un yüzölçümünün %56'sı tescilli orman alanıdır. Türkiye'nin orman oranı en yüksek 7. İlidir ve orman geliri oldukça yüksektir.

Hizmet sektöründe ilk sırada turizm geliyor.

İlde toplam 100 otel ve yaklaşık 400 oda kapasite var, ancak ziyaretçi sayısı 1 milyon kişi. Arada kalan fark pansiyonculuk ile kapatılıyor. İl turizm konusunda hazırlıksız yakalanmış. Alt yapı yetersiz ve sezon üç ayla sınırlı.

Gelecekte sektörel gelişmeye baktığımızda,

- Ormancılığın önemini koruyacağı ve gelirini artıracığı görünüyor.

- Balıkçılık, kaynakların korunabilmesi yönünde balıkçıların



bilinçlendirilmesine bağlı olarak ilerleyecek. Ayancık ve çevresi Türkiye’de tarım ilacı, kimyasal gübre kullanılmadan tarım yapılan nadir alanlardan biri. Eko-tarım konusunda adımlar atılabilirse önemli bir gelişme sağlanabilir.

Turizm konusunda çevre illerden günü birlik turist çekmek için çalışmalar başlatılmıştır. Sezonu uzatmak ve katma değeri yüksek turisti çekmek ilk hedef olarak belirlendi. Ayrıca yerel değerlerden yararlanılmaya başlanması da umut vericidir.

Belediye tarafından Sinop’ta gerçekleştirilen projeleri ve gelecek hedeflerini aktardı:

Sinop’ta gerçekleşen ulaşım yatırımları sayesinde kent, geçmiş yıllara kıyasla kendi bölgesine ve diğer illere çok daha güçlü şekilde bağlanmış durumda.

Sinop, güzelliklerini (doğal yaşam, huzurlu ortam, organik yaşam) çevresi ile paylaşmalı ancak Bodrum ya da Marmaris olmadan yavaş ve sindirerek büyümeli.

Sinop’un geleceği ise turizme ve eğitime bağlı.

Belediyenin gerçekleştirdiği projeler kentin alt ve üst yapısını destekleyerek, gerçek bir kent olmasını sağlamaktadır. Bu projeler:

Temiz içme suyu altyapısı tamamlandı. Su musluktan içiliyor.

Kanalizasyon ve ön arıtmalı derin deniz deşarj sistemi tamamlanmak üzere.

İmar planı tamamlandı ve Şubat 2016’da meclise girecek.

Ordu, Korucu, Bostancılı ve Osmaniye köyleri Sinop kentine katılarak mahalle statüsü verilecek. Böylece hızla yeni kentsel gelişme alanları kazanılmış olacak ve kent nüfus olarak da büyüyecek.

Daha iyi hizmet sağlanabilmesi için Ada Mahallesi ikiye bölünecek.

Kuzey sahillerinin turizme açılması için bir yol projesi söz konusu.

Bunun için Ankara ile görüşmeler devam etmekte.

Yaklaşık 70 yatlık bir yat limanı ve 70 teknelik marina projesi söz konusu.

Katı atık ayrıştırma konusunda çalışmalar devam etmekte.

Asfalt plenti yapıldı.

Pazar yeri iyileştirildi.



OTURUM 1: KALKINMA
PERSPEKTİFLERİ; SİNOP’UN
GELİŞİMİNE YÖNELİK KAMU
POLİTİKALARI NELERDİR?
SİNOP’UN “KÜLTÜR VE EĞİTİM
TURİZMİ KENTİ” OLMA VİZYONUNU
GERÇEKLEŞTİREBİLMESİ
İÇİN HANGİ ARAÇLARDAN
YARARLANILABİLİR?

Mezbaha Mayıs 2016'da hizmete açılacak.

Kuruçeşme Sokak'ta bir hayırseverin bağışladığı bina restore ediliyor.

Başka binalar için de projeler var.

Sakarya Caddesi'nin yayalaştırma ve cephe düzenleme projesi KUZKA tarafından fonlandı. Trafik tek şeride düşürülerek yeni bir düzenleme yapılacak.

Buzhane ve çekek yeri Sinop Tarihi Cezaevi ile ilişkilendirilerek bir kültür eksenini yaratılacak.

Eskiden var olan Buzhane limanı tekrar yapılacak.

Sinop geleceğini turizm ve eğitime bağlamış bir kent. Turizm sezonu 7-8 aya çıkmalı.

T.C. Kültür ve Turizm Bakanlığı, Kültür Varlıkları ve Müzeler Genel Md. Yrd.

Mustafa Bozdemir Sinop Cezaevi Alan Yönetimi Projesinin içeriğini detaylı olarak aktardı.

KUZKA'nın bölge ve Sinop için geliştirdiği vizyon ve projeleri aktardı:

Sinop için belirlenen vizyon: "Bölgenin pusulası, özgün fikirlerin referans noktası."

Turizm konusunda "Deniz Kenti Sinop" olarak öne çıkması planlanıyor.

Sürdürülebilir kalkınma hedefleniyor.

Sinop limanı yakınındaki marina projesi önemli hedeflerden.

Çevre düzenlemelerinin yapılması, sosyal aktivitelerin geliştirilmesi, otel sayılarının ve niteliklerinin artırılması turizm ile ilgili paralel hedefler arasında yer alıyor.

KUZKA, Dubai'de turizm fuarlarına katılarak bölgeye Arap Turist gelmesi için tanıtım yapıyor.

Turizm konusunda AR-GE kurulması planlanıyor.

Gerze'nin Citta Slow (Yavaş Şehir) olması söz konusu.



YORUMLAR VE DEĞERLENDİRME

Baki Ergül Sinop Bld. Başk.

Alan yönetimi çerçevesinde Sinop Kalesi burcunun restorasyonu için acil olarak kaynak aktarılması gerektiği belirtildi.

Aziz Konukman Gazi Üni.

Sinop'un gelişiminde doğal verilerin değerlendirilmesi çok önemli. Bu doğrultuda KUZKA tarafından hazırlanan kalkınma planı katılım, diyalog ve enerji üretiminde çevreye karşı hassasiyet açısından çok değerli.

Merkezi yönetimin de Sinop ve bölgesi ile ilgili proje ve yatırım fikirleri var. Bu projelerin fayda ve maliyetleri açık olarak paylaşırsa ve bilimsel veriler ile desteklenirse ortak kabul sağlanabilir. Bu durum Sanayi Kalkınma çalıştayında KUZKA'ya aktarılmıştı. Bu konuda KUZKA'nın bir çalışması oldu mu?

Berkol Alevli KUZKA tarafından hazırlanan projede yenilenebilir enerji kaynakları ve bu alandaki yatırımlar öncelikli konumda. Bunun ilk sırasında da rüzgar enerjisi geliyor. Rüzgar yatırımları konusunda fizibilite çalışmaları bitmek üzere.

Fatma Ünsal MSGSÜ

Sinop'un konumundan kaynaklanan coğrafi uzaklık ve izolasyon kent içinde ciddi bir aidiyet hissi yaratmış. Örgütlülük ve katılımcı olma isteği yüksek. Girişimcilik konusunda ise bir isteksizlik söz konusu. Bu durumun aşılması gerekiyor.

Turizm bölge için önemli bir potansiyel, ancak bu çok kırılğan bir sektör. Türkiye'nin jeopolitik konumu nedeniyle yaşananlar ilk etapta turizm sektörünü etkiliyor. Bu nedenle kentin tüm ekonomisini turizme dayamamak lazım. Çok sektörlülük önemli.

Özel sektör-kamu işbirliği sağlanarak kamuya kaynak aktarımı sağlanabilir. Bu sayede hem kamu hem özel sektör kazanır.

Mekan kalitesini de ele alarak genç nüfusu çekmeyi hedeflemek gerekiyor. Bu noktada:

Üst ölçek kararlar ile mikro projeler ve kalkınma açısından nasıl bir ilişki var?

Baki Ergül Kalkınma konusunda devlet de Sinop'a destek vermeli. Yatırımcıyı destekleyecek adımlar atmalı. Bir süre için örneğin 10 yıl vergi alınmaması; sigorta alınmaması gibi özendirici tedbirler alınmalı.

Fü İmar planının yapılıyor olması olumlu bir gelişme, ama kamusal alanları entegre eden ve projeleri bir araya getiren bir yaklaşım var mı?

B Sinop'un merkezinde yer alan vilayet binasını kaldırıp, benzer şekilde Adliye'yi de kentin dışına, yeni gelişme alanlarına taşıyarak bir meydan düzenlemesi yapmak ve o yapıları da kültür merkezi haline getirmek gibi bir proje var. Kentin idari merkezi yeni gelişme alanına taşınacak

OTURUM 2

12 OCAK 2016

SALI

SALT GALATA
İSTANBUL

**GELİŞEN SİNOP;
SİNOP'TA FARKLI TARAFLARIN
GERÇEKLEŞTİRDİĞİ AKSİYONLAR
NELERDİR? BU AKSİYONLARIN
SİNOP'UN SÜRDÜRÜLEBİLİR
KALKINMASINA POTANSİYEL
ETKİLERİ NELER OLABİLİR?
BU ETKİ NASIL ARTIRILABİLİR?**

Moderatör

Mahir Namur

*Avrupa Kültür Derneği
Genel Sekreteri*

Katılımcılar

C

Prof. Dr. Christoph Luchsinger
Viyana Teknoloji Üniversitesi

M

Prof. Dr. Manfred Wehdorn
Wehdorn Mimarlık

M

Prof. T. Melih Görgün
*Avrupa Kültür Derneği,
Sinopale Sanat Direktörü,
MSGŞÜ*

C

Cansu Kırcan
*Sürdürülebilir Kalkınma
Derneği*

B

Yrd. Doç. Dr. Bahar Aksel Enşici
MSGŞÜ

G

Prof. Dr. Gülgün Köroğlu
*Balatlar Arkeolojik Kazı Alanı
Yöneticisi*

Katkılar

A

Prof. Dr. Aziz Konukman
Gazi Üni.

F

Prof. Dr. Fatma Ünsal
MSGŞÜ

S

Seda Erden
*Avrupa Komisyonu Türkiye
Delegasyonu*

H

Hasan Onur
*Sinop Tarih ve Kültür
Araştırmaları Derneği
Kurucusu*

Not tutan

Yrd. Doç. Dr. Alpay Tırıl
Sinop Üni.



C
Christoph Luchsinger
Viyana Teknoloji Üniversitesi

Alan Yönetimi Projesi'nin kent planlama ayağını yürüten Prof. Dr. Christoph Luchsinger, hazırladıkları Sinop kent stratejisini ana hatlarıyla sundu (ayrıntılı sunum 14 Ocak Perşembe günü yapılacaktır):

Planlama çalışmaları geniş, orta ve küçük ölçekli olmak üzere üç etapta yürütülüyor. Küçük ölçek: Tarihi Cezaevi; orta ölçek: Sur içi; büyük ölçek: Sur dışı.

Sinop Tarihi Cezaevi'nin güney sahilinde bir marina, kuzey sahilinde ise küçük yapılar önerildi.

Kenti yedi parçaya bölerek kamusal mekânlarla ilgili bazı öneriler getirildi. Örneğin; şu an çekek yeri olarak kullanılan alan park olarak önerildi.

Sinop Alan Yönetimi kapsamında ele alınan ve AB tarafından finanse edilen projenin bütçesinden ibale edilen Sinop Tarihi Cezaevi'nin restorasyon projesinin müellifi olan Prof. Dr. Manfred Wehdorn projeyi sundu:

Sinop'taki kentsel gelişmeler sosyal bağlamda da ele alındı. Peyzaj ve yapı ölçeğindeki gelişmeler yurttaşlık bilinci kapsamında değerlendirildi.

Yurtdışından bir örnekte kamusal dış mekânda toplanan bir grup kentli yere oturarak etkinlik dinliyorlar. Kamusal mekânların işlevlerini yerine getirmeleri için her zaman mimari öğelere ihtiyaç yok.

Sinop için tarihi kent merkezi, kent surları, Tarihi Cezaevi ve liman kenti oluşturan önemli bileşenler. Ancak bu bileşenler peyzaj ve kentliler ile birlikte ele alınmalı.

Sinop kent peyzajının üç önemli ögesi: Kent içi kıyı bölgesi, plajları ve kentin kamusal dış mekânlarıdır. Bu üçünün birlikteliği projenin temel amacıdır.

Alan yönetimi sürecinde Sinop Tarihi Cezaevi, yerel paydaşlardan gelen geri bildirimler doğrultusunda ele alındı ve çok işlevli bir kültür merkezine dönüştürecek bir tasarım geliştirildi. Bu tasarımın hayata geçirilmesiyle Tarihi Cezaevi çok işlevli bir kültür merkezine dönüşecek.

Projenin ana düşüncesi, Sinop Tarihi Cezaevi'ni, kentlilerin, özellikle de gençlerin bir parçası olacağı bir kültür ve sanat merkezi haline dönüştürmek.



M
Manfred Wehdorn
Wehdorn Mimarlık

Üç bloktan oluşan Tarihi Cezaevi binası halkla bütünleşmeli.

Binanın birinci kısmının kültür ve sanat etkinliklerine katılan sanatçıların çalışmaları için ayrılması önerildi. Burada etkinlik yapacak sanatçılar için rezidans düşünüldü.

Binanın ikinci kısmının kültür ve sanat etkinliklerine ayrılması önerildi.

Yapı yedi gün ve mümkün olabilirse yirmi dört saat işlev gören bir merkez olmalı. Bu bölümün dışının korunması, içinin ise çelik konstrüksiyonla desteklenen, çok amaçlı açık bir salona dönüştürmesi önerildi.

Binanın üçüncü kısmı en az müdahale ile ele alınıp müze olarak tasarlandı.

Cezaevi kompleksinin doğu yönünde bulunan işliklerin yıkılarak yöresel el sanatlarına dayalı hediyelik eşyaların satılacağı stantlara dönüştürülmesi önerildi.

Çocuk ishah evinin çocuklarla ilgili etkinlikler için ayrılması önerildi. Müshahede hücrelerinin yine kültürel ve sanatsal amaçla kullanılması önerildi.

Hamam binasının kafe olması önerildi.



Prof. Dr. T. Melih Görgün, doğum yeri olan ve üniversite eğitiminden sonra bağlantısını kopartmadığı Sinop'a dair hayalini anlatarak sunumuna başladı:

Kentsel Kalkınmada Kültür ve Sanat

Hayalim, bir gün kazandığım deneyimlerle doğup büyüdüğüm kent olan Sinop'un gelişmesine katkıda bulunmaktı. On bir yıl önce aralarında akademisyenlerin, sanatçıların, sivil toplum temsilcilerinin, tiyatro yönetmenlerinin ve küratörlerin olduğu bir grup arkadaşım ile ne olduğunu bilmediğimiz "bir şey" yapmak üzere Sinop'u ziyaret ettiğimizde "biental" fikri doğdu. 2006'da ilk biental "Sinopale" adıyla Sinop Tarihi Cezaevi'nde düzenlendi. Sinopale, geniş katılımlı yerel, ulusal ve uluslararası işbirliğine dayalı bir sanat etkinliğidir. Uluslararası bienaller arasında, merkez dışındaki en yenilikçi bienallerden biridir. Sinopale, biental olgusuna "yerel, ulusal ve uluslararası işbirliği" ile farklı bir bakış açısı kazandırmıştır.



Sinopale, sadece sergilerden oluşmaz; toplumun her kesiminden insanları bir araya getirerek bilgi paylaşımını sağlar, atölye çalışmaları yapar, sanatı ve sanat takipçilerini buluşturur. Paylaşımlara dayanan Sinopale, bu yüzden kendi adını kullanır.

Sinopale’de çocuklar da çok önemlidir.

Sinopale, mekân ve süreç odaklı bir bienaldir. Bütün katılımcıların birlikte deneyimledikleri, paylaştıkları ve ürettikleri süreci yeni bir model olarak sunmaktadır. Bilgiyi ön plana çıkartır. Günlük yaşama dair sanatsal deneyimler, yaşamsal süreçler, yerel ritüeller değişik formlarda farklı sanatsal etkinliklerde kullanılır.

Sinopale sürecinde birçok sanat yapıtı geniş katılımlı bir işbirliği sonucunda hayata geçirilirken, her yaştan kentlinin katılımı ve paylaşımı esastır. Burada altını çizmemiz gereken kavram “imece”dir.

Yerel kaynakların kullanıldığı bu süreç, uluslararası ortakların ve destekçilerin de içinde bulunduğu yoğun bir kültürel üretim dönemidir. Kapsamlı büyük sergiler yerine daha mütevazı etkinlikleri içerir. Çağdaş sanat ve günlük hayat deneyimlerini bir araya getirerek yeni bir yaratım süreci ortaya koyar. Böylece, sanat galerileri ve sanat izleyicilerden oluşan bilinen sanat pazarına yeni bir vizyon getirir.

Sinopale’de yerel bilgi ve imece ön plandadır. Sinopale sivil toplumu sanatsal bir ortamda buluşturur. Kentteki sivil hareketi güçlendirir. Sanatçılar da organize ettikleri atölyelerde yerel sorunları görünür kılmak için uluslararası sanatsal dili kullanırlar. Böylece kentlinin de kendine güveni gelmektedir. Çünkü hep birlikte üretilmektedir. Öteki bienallerle kıyasladığımızda Sinopale’nin, kentlilerin üretim sürecine katıldıkları bir yapısı vardır.

Bu yöntemle Sinopale’nin de içinde bulunduğu yan uluslararası projeler hazırlanmaktadır. Sinopale sayesinde Sinop dünyanın birçok yerinde kültür ve sanat çevrelerinde tanınmakta ve bilinmektedir. Sinopale; Amsterdam, Viyana, Venedik, Atina, Dublin, Berlin, Lyon, Zürich, Sofya, Münih ve daha birçok yerde uluslararası toplantılar, eğitim etkinlikleri ve fuarlara katılmakta. Bu, bir



şehrin büyük bütçelerle elde edemeyeceği bir getiridir. Sinopale, etkinlik kitabı, gazete ve fanzin de yayınlar. Gönüllülerden oluşan bir grup bunları hazırlar ve yayımlar. HAL, bu etkinliklerin merkezi haline getirilmiştir. Hal binası, Sinopale'nin somut çıktılarındandır. Gelecekteki etkinliklerimizi Hal binasında yapacağız. Sinopale'nin bir etkinliği de "Ayda 1 Gün Sokak Bizim"dir. 2014 yılından beri belirli aylarda bir sokak trafiğe kapatılarak etkinlik yapılmaktadır.

Cansu Kircan, Sinop Sürdürülebilir Kalkınma Derneği adına yaptığı, "Hal, Sinop Buluşma Merkezi Projesi" başlıklı sunumunda, Sinop'ta 1950'li yıllardan kalma bir yapı olan Hal binasının işlevsel dönüşüm sürecini anlattı:

Muharrem Tansel tarafından Sinop'un yararı için kullanılmak üzere belediyeye bağışlanan bina yıllarca sebze-meyve hali olarak kullanıldı.

Şu anda bu işlevini yitirmiş durumda. İçinde manav, kasap, terzi gibi esnaflarla bazı sivil toplum kuruluşları, bir heykeltıraş ve belediye tarafından kullanılan dükkânlar mevcut. Bu haliyle eskisi kadar kullanılmayan bir mekân hakine geldi.

Hal binası Sinopale'nin talip olmasıyla yeniden önem kazandı. Sinopale yanına Mimar Sinan Güzen Sanatlar Üniversitesi, Sokak Bizim Derneği ve birçok yerel sivil toplum kuruluşunu da alarak burayı "HAL, Sinop Buluşma Merkezi" ne dönüştürmek için çalışmaya başladı.

Hal binası, yeni işleviyle "Kültür Temelli Sürdürülebilir Kalkınma" hedefiyle Sinop'un "Eğitim ve Kültür Turizmi Kenti" olması amacına hizmet edecek bir mekâna dönüşüyor.

Sürdürülebilir kalkınma hedefine ulaşmak için sivil toplumun, kamunun, üniversitenin ve özel sektörün işbirliği içinde çalışması gerekiyor. Sinop'ta bu aktörlerin birleşeceği yer Hal binasıdır.

Hal Buluşma Merkezi birimlerden oluşmaktadır. Bu birimler Sinop Sürdürülebilir Kalkınma Derneği tarafından yönetilir ve koordinasyonu sağlanır. İçinde bulunan diğer birimler; Medya Merkezi, Sinopale, Sosyal Girişimcilik Platformu, Eğitim Merkezi,



Tasarım Merkezi ve Kent Belleği ve Araştırmaları Merkezi'dir. Birimler birbirleriyle işbirliği içinde çalışarak sosyal girişimler oluşturuyor. Bunlar:

Toplum Temelli Turizm Ağı:

Misafir odası işletmeciliğini ve küçük turizm işletmeciliğini teşvik ederek Sinop'ta toplum temelli bir turizm modeli oluşturmayı amaçlar.

Bu amaç doğrultusunda:

Butik otel, pansiyon, kiralık ev, daire ve odalar arasında koordinasyon sağlar.

Kalite kriterleri belirler ve kontrolünü yapar.

Ortak satın alma, temizlik, tadilat; web zeminli satış ve rezervasyon hizmeti verir.

Hal Dükkan:

Kaybolan kültür ürünlerinin yeniden değer bulmasını, korunmasını ve ekonomiye değer katmasını amaçlar.

Bu amaç doğrultusunda Tasarım Atölyesi'yle birlikte çalışarak Sinop'a özel tasarım ve ürünlerin satışını ve pazarlamasını yapar.

Geçtiğimiz aylarda Sinop'a yerli ve yabancı tasarımcılar davet edildi.

Sinop'taki zanaatkarlar, sanatçılar ve küçük üreticilerle birlikte çalışarak "Sinop Kokan Şeyler" sloganı ile yeni ürünler tasarlandı ve mevcut ürünlere marka çalışmaları yapıldı. Çalışmalar sonucunda ortaya çıkan ürünler Hal Dükkan'da sergileniyor.

İleriki dönemde yerel kalkınmaya katkı sağlamak amacıyla ticari boyut kazandırılacak.

Mutfak Atölyesi:

Sinop'un yerel yemek kültürünü sürdürülebilir ekonomik fayda sağlayacak hale getirmeyi amaçlar.

Bu amaç doğrultusunda:

Sinop'taki yerel yemekler ve malzemeler araştırılır.

Aşçılarla atölye çalışmaları yapılır.

Atölye çalışması sonucunda Sinop'a özel bir menü oluşturur.

Açılacak lokantada menüdeki yiyecekler servis edilir.

Arıcılık Atölyesi: 16 Ocak Cumartesi günü yapılacak oturumda Güngör Erdem ayrıntılarıyla anlatacak.



Bahçe Atölyesi: Kentin güzelleştirilmesini amaçlayan bu girişimin içeriği son halini almadığı için şu an sunmuyoruz.

Hal, Sinop Buluşma Merkezi dönüşüm aşamasında henüz yolun başında. Destekleriniz sayesinde yol almaya başladık. Desteklerinizin artarak devam etmesini temenni ediyoruz.

Baki Ergül Binayı yıkarak yerine alışveriş merkezi yapacaktık. Teklif üzerine vazgeçip buluşma merkezi yapmaya karar verdik. İyi ki de böyle oldu.



Mimar Sinan Güzel Sanatlar Üniversitesi Yaratıcı Endüstriler Uygulama ve Araştırma Merkezi Müdür Yardımcısı Yrd. Doç. Dr. Babar Aksel Enşici, "Sinop: Kültür ve Turizm Eksenli Gelişme" başlıklı sunumunda, Mimar Sinan Güzel Sanatlar Üniversitesi öğrencilerinin katılımıyla gerçekleştirilen 2014 Sinop Yaz Okulu çalışmalarını aktardı:

Yaz okulunun İstanbul'da yapılan kuramsal çalışmalarında ele alınan konular; yaratıcı endüstriler, turizm ve kamusal alan olmak üzere üç ana başlık altında özetlendi.

Yaratıcı endüstriler; kavramsal çözümlemesi, kent ekonomisine katkıları ve mekânsal boyutu açısından ele alındı.

Turizm; sürdürülebilir turizm anlayışı, farklı turizm türlerinin birlikteliğinin sağlanması ve yenilikçi yaklaşımlar açısından ele alındı.

Kamusal alan; kent hakkı ve toplumcu bir kentsel dönüşüm stratejisinin bir parçası olarak yeniden yorumlanması açısından ele alındı.

Sinop'a dair analizler, tespitler, aktörlerle görüşmeler ve katılım toplantıları yapıldı.

Bütün bu çalışmalar sonunda, Sinop'un "Kimlik Haritası" olarak değerlendirilebilecek bir harita elde edildi. Sinopluların kente dair algılarının ve mekânsal aidiyetlerinin renkli raptiyelerle işaretlendiği harita üzerinden bilgi verildi.

Haritada görülen renkli raptiyeler, Sinoplulara sorulan; oturdukları yer, en çok gittikleri yer, yemek yedikleri yer, en çok sevdikleri yer, en tehlikeli yer gibi sorulara verilen yanıtları göstermekte.

Sinop tarihinin ana hatlarını özetleyen bir grafik anlatım üzerinden Sinop'un önemli görülen bazı doğal alanlarına, manzara noktalarına ve bellek mekânlarına değinildi.



Daha sonra, turizm ve eğitim gibi Sinop'un öne çıktığı alanlarda yapılan analizler grafik sunumlarla aktarıldı.

Çalışma grubunun belirlemelerine göre Sinop'ta en çok ziyaret edilen tarihi ve turistik yerler şunlardır (karışık olarak verilmiştir): İnceburun, Aklıman, Sarıkum, Hamsilos, Erfelek Şelaleleri, Akgöl, İnaltı Mağarası, Boyabat Kalesi, Tarihi Cezaevi, Alaattin Camii, Arkeoloji Müzesi, Etnografya Müzesi, Pervane Medresesi, Seyit Bilâl Türbesi, Balatlar Kilisesi.

Sinop'un turizm potansiyelinin önde gelen bileşenleri olarak; deniz, kültür, yayla, mağara, avcılık ve balıkçılık ile gastronomik öğeler belirlenmiştir.

Turizm sektörünün sorunları arasında, turist profilinin yerli turist ağırlıklı olması, turistlerin konaklama süresinin kısıtlılığı ve ekonomik katkılarının düşüklüğü, turizm sezonunda yaşanan altyapı sorunları, tanıtım eksikliği, yatak sayısının yetersizliği, geleneksel etkinliklerin turizme yansıtılmaması, sektör çalışanlarının eğitimsizliği, kurvaziyer turlarının kent ekonomisine önemli bir katkısının olmaması gibi başlıklara değinilmiştir.

2007-2013 yılları arasındaki ziyaretçi sayıları incelendiğinde, 2007 yılında 382.900 olarak verilen turist sayısı her yıl artarak 2013 yılında 870.701'e ulaşmıştır.

Sinop'ta önemli bir balıkçılık potansiyeli vardır.

Prof. Dr. Gülgün Köroğlu, 2010 yılından beri yürüttüğü Balatlar Yapı Topluğu kazılarını ve kazı alanının özelliklerini anlattı:

Halk arasında ve bilimsel yayınlarda uzun yıllar boyunca "Balatlar Kilisesi" olarak bilinen kazı alanı, kentte surların dışındaki en önemli ve kazılar sayesinde tanımlanmış bir arkeolojik alandır. Sinop kent merkezinde bulunan kazı alanı Roma, Bizans, Selçuklu ve Osmanlı dönemlerinde kullanılmış önemli bir yapı topluluğudur. Kültür ve Turizm Bakanlığı'nın izin vermesi üzerine 2010 yılında Mimar Sinan Güzel Sanatlar Üniversitesi Öğretim Üyesi Prof. Dr. Gülgün Köroğlu'nun başkanlığında başlayan kazılar sayesinde, daha önce çok az bir bölümü görülebilen yapının farklı



Prof. Dr. Gülgün Köroğlu
Balatlar Arkeolojik Kazı Alanı
Yöneticisi, MSGSÜ

dönemlere ilişkin parçaları ve farklı dönemlerden kalan pek çok küçük buluntu açığa çıkarılmıştır.

Kazı alanının çevresinde yoğun yapılaşma olduğundan yüksek apartmanlar altındaki bölümlerine ulaşılammıştır. Çevredeki boş alanlar kamulaştırılarak kazı alanına dahil edilmiştir.

Balatlar Yapı Topluluğu'ndan elde edilen buluntulara göre alanın kronolojisi şöyledir:

Geç Helenistik-Erken Roma dönemi (MÖ 1-MS 1. yüzyıl)

Roma İmparatorluk dönemi hamamı (MS 3-4. yüzyıl)

Geç Roma-Erken Bizans dönemi kilisesi (Roma hamamının caldariumu) (4. yüzyıl sonu-6. yüzyıl)

Erken Bizans dönemi seramik-cam atölyesi

7. yüzyıl şapeli ve mezar odası

13. yüzyıl kilisesi ve mezarlığı

Rum Ortodoks Manastır Kilisesi (14. yüzyıl-20. yüzyılın ilk çeyreği)

Rum Ortodoks Mezarlığı (18. yüzyıl -20. yüzyılın ilk çeyreği)

Kazı alanındaki ana yapı Roma döneminden kalan bir hamamdır.

Hamam yapısı, Roma hamamlarının anıtsal özelliklerini taşımaktadır. Yapı kalıntısından günümüze haç planlı iki büyük mekân ile dikdörtgen planlı büyük bir salon ortaya çıkarılmıştır.

Geç Roma döneminde İmparatorluk Hamamı olarak inşa edilen yapı topluluğunun sıcaklık birimi, 4. yüzyıl sonlarında ya da 5. yüzyıl başlarında kiliseye dönüştürülmüş, ılık bir avlu olarak kullanılmıştır.

Haç biçiminin güney koluna, sonraki dönemde (muhtemelen 7. yüzyıl başlarında) yeni bir şapel, bunun kuzeyine bir mezar odası eklenmiştir. Bu bölümün ne kadar süre kilise olarak kullanıldığı kesin olarak bilinmemektedir.

Yapı topluluğunda manastır kilisesi olarak kullanılan başka bir yapı daha vardır. Bu kilise, 12. ya da 13. yüzyıldan Rumlar Lozan Antlaşması ile Sinop'tan gidene kadar kullanılmıştır.

Kazı alanının tümünde yüzey toprağının hemen altında, 18-20. yüzyıllar arasında tarihlenen geç Osmanlı dönemi mezarlığı vardır. Bu mezarlık seviyesinin hemen altında ise yaklaşık 3 m kalınlığında bir moloz yığıntısına ulaşılmıştır.



Çalışmalar sonunda yapı topluluğunun batı kesiminde yeni mimari kalıntılar belirlenmiştir.

2015 yılında yapı topluluğunun batı kesiminde yapılan çalışmalar sırasında 13. yüzyılın ilk çeyreğine tarihlenen Selçuklu sikkelerin çıkmış olması, iç kale ya da kent surlarının güçlendirilmesi amacıyla buradan taş alınmış olabileceğini düşündürmektedir.

Prof. Dr. Gülgün Köroğlu, alanın mezarlık olarak kullanıldığını da belirterek çıkan mezarlar hakkında da bilgi verdi. Bazı mezarlarda rastlanılan mezar hediyelerine değinen Köroğlu'nun gömülerle ilgili verdiği ilginç bir bilgi de, mezarlardan birinde bir kedi iskeletinin bulunduğu, midesinde de kuş ve fare iskeleti olduğudur. Mezarlık alanından önemli başka buluntular da çıkmıştır.



GÖRÜŞLER VE GÜNÜN DEĞERLENDİRMESİ

Fatma Ünsal MSGSÜ

Yaratıcı endüstrilerin geliştirilmesi Sinop için çok önemli.

Kenti sahiplenmek ve aidiyet duygusu çok önemlidir. Sinop'ta yaşayanların kente duydukları aidiyet duygusu başka kentlere göre çok daha kuvvetli.

Aziz Konukman Gazi Üni.

Sinopale Forum'da konuşulan tüm konularla çelişen ama hiç söz edilmeyen bir proje var [nükleer santral]. Bu projenin yerel planlama süreçlerinde yer bulmaması önemli bir tespit. KUZKA tarafından da, ajansın Sinop'la ilgili planları arasında nükleer santralin olmadığı söylendi. Bu konu görmezden gelinemez; nükleer santrali gündeme alanlar, santralin olumlu ve olumsuz yönlerini kamuoyu önünde tartışmakla yükümlüdür.

Ben nükleer santrale karşıyım ancak taraf olanların argümanlarının da kamuoyuna açıklanması ve şeffaf bir tartışma ortamı yaratılması gerekir.

Nükleer santral talebi yerel kalkınma planlarında yok, merkezden dayatılıyor.

Sinop'ta çevre bilinci ve yerel örgütlülük düzeyi yüksek.

Seda Erden Avrupa Komisyonu Türkiye

Delegasyonu

Kültür ve Turizm Bakanlığı tarafından Sinop'ta bir Avrupa Birliği Projesi yapılması gündeme getirildiğinde, akla ilk olarak "Neden Sinop?" sorusu geliyor. Sinop'taki taraflarla görüştüğçe Sinop'un olabileceğine ikna oluyorlar.

Sinop'taki sivil toplum yapılanması ve örgütlülük çok güçlü. Tarafların bir araya gelerek AB projesine başvurmuş olması da bunu doğruluyor.

Hasan Onur Sinop Tarih ve Kültür

Araştırmaları Derneği Kurucusu

Sinop zengin bir tarihsel geçmişe sahip. Bu önemli bir değer ve potansiyel: "Sinop'un geleceği geçmişindedir."

Sinop'un yetiştirdiği bilinçli insanların Sinop'a dönerek kente hizmet etmeleri gerekir.

**13 OCAK 2016
ÇARŞAMBA**

OTURUM 1

**YARATICI KENTLER
KAVRAMI TABANDAN YUKARI
SÜRDÜRÜLEBİLİR KALKINMA
STRATEJİLERİNE UYGULANABİLİR
Mİ? BU DURUMDA HANGİ
ALTERNATİF EKONOMİ MODELLERİ
ORTAYA ÇIKABİLİR?**

**SALT GALATA
İSTANBUL**

Moderatör
Yeşim Dizdaroğlu
Genel Müdür/ÇEKÜL Vakfı

Katılımcılar

S

Sacha Kagan
Lüneburg Üniversitesi

C

Cristina da Milano
Culture Action Europe,
Brüksel

B

Branca Neves
Lizbon Belediyesi

A

Alp Arısoy
Kent Çalışmaları
Koordinatörü/ÇEKÜL Vakfı

Katkılar

R

Rarita Zbranca
Cluj – Avrupa Kültür Başkenti

K

Doç. Dr. Kevser Üstündağ
MSGSÜ

G

Yrd. Doç. Dr. Gökçe Dervişoğlu
Okandan
Bilgi Üniversitesi

Not tutan
Yrd. Doç. Dr. Bahar Aksel Enşici
MSGSÜ



“Yaratıcı kent” kavramı neoliberal bir kent planlaması getiriyor, belli sektörleri öne çıkarıyor, diğer sektörler geride kalıyor. Dolayısıyla *yaratıcı kent* aslında sürdürülebilir bir kavram değil.

Bu noktada “resilient cities” kavramı da ortaya çıkıyor. Daha esnek olarak davranabilen ve değişimlerden daha az etkilenme şansı olan kentler.

“Sürdürülebilir Yaratıcı Kentler (*Sustainable Creative Cities*)” kavramından öte, aslında “Yaratıcı Sürdürülebilir Kentler (*Creative Sustainable Cities*)” üzerinde durulmalı. Böylece tüm toplumun yaratıcı olması, kültür ve sanat ile beslenmesi mümkün olabileceği; yaratıcı belli bir sınıfın tek bir sektörü desteklemesinden öte daha geniş kitlelere yayılan bir toplumsal fayda olabilecektir.

Farklı olasılıkları mümkün kılan mekânsal düzenlemeler yapmak önem taşıyor. Kişilerin kendilerini ifade edebilecekleri, hayal kurup gerçekleştirebilecekleri ya da farklı deneyimleri yaşayabilecekleri alanlar olmalı. Ancak bu şekilde yaratıcılığa, ya da yeni fikirlerin ortaya çıkmasına olanak tanıyan bir ortam sağlanmış olur.

Kültürel sürdürülebilirlik için “*cost action network*” yapmak gerekiyor.

Sürdürülebilir gelişme için/içinde/olarak kültür (culture in/for/as sustainable development). Çalışma alanına ve duruma göre tanımların esnetilmesi gerekiyor. Durumlar, kentler ya da etkinlikler hem mekanlara göre farklılaşıyor hem de zaman içinde değişiklik gösterebiliyor. Tek birine saplanmadan esnek olarak davranılırsa ancak sürdürülebilir gelişme sağlanabilir.

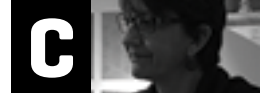
Kültür ve sanatın sürdürülebilirlik açısından sağladığı en büyük avantaj farklı aktörler arası diyalog kurma şansı tanıması, var olan iletişimi artırması ve örgütlenme şansı tanıması.

Kavram olarak “Sürdürülebilir Kalkınma” (*Sustainable development*) yerine “Sürdürülebilirlik” (*Sustainability*) kullanmak daha doğru geliyor. Çünkü sürdürülebilirlik kavramı daha bütüncül ve sadece ekonomik kalkınmanın altını çizmiyor. Toplum-kültür-çevre ve ekonomiyi birlikte ele alıyor.

“Kültür” kavramı sürdürülebilirlik açısından özellikle önem taşıyor. Sektör olarak değil iş yapma, yaklaşım kültürü olarak düşünmek gerekiyor



ve yaygınlaşması/genele yayılması gerekiyor. Aynı zamanda kültürün çok sektörlü ve çapraz ilişkiler içinde şekillenmesi önem taşıyor. Gelişme açısından “*shared economy*” gerekli. Bunun en önemli bölümü ise izleyici kitlesi yaratma (*audience development*); ancak bu kitle sadece iyi eğitilmiş, orta/üst ekonomik seviye bireylerinden oluşmamalı. Toplumda yer alan tüm bireyler kültür ve sanatın doğal parçası, kitlesi olmalı. Bunun için ise katılım, katılım için ise bilgi paylaşımı ve sahiplenme önemli. Yaratıcılık ise bu süreçlerin tetikleyicisi (*stimulant*) olarak kültürü beslemeli ve gelişmesine destek olmalı.



Karar alıcılar, yaratıcı ortaklıkları (*creative partnerships*) sosyal ve iş yatırımları açısından stratejik bir araç olarak görüyorlar mı?

Kültür ve kültürel miras sadece turizm için değil, uzun soluklu olarak ve tüm toplumun katılımı, aidiyeti ve sahiplenmesi için kullanılmalı. Turizmin bugün bir sanayi haline gelmiş olduğu bir gerçek ve kabul edilmeli. Pek çok ülkede yönetsel birim olarak “Kültür ve Turizm Bakanlığı” kültür ve turizmi aynı çatı altında değerlendiriyor. Bu önemli bir sorun değil. Ancak “kültür” politikaları ve konuya yaklaşım değişmeli. Kültürün sosyal rolü ön plana alınmalı, aksi halde turizm sektörü üzerinden gelişim ve büyümenin sınırları belli.

İzleyicilerden gelen sorular:

Sürdürülebilirlik açısından “kalkınma”yı (*development*) tamamen çıkarabilmek mümkün mü?

Niceliksel büyüme hedefinden uzaklaşabilir ve gelişme, birlikte değer kazanma (co-evaluation), hatta denge içinde bir döngü haline getirebilirsek kullanmaya devam edebiliriz. Kalkınma ya da büyüme derken, kavramı modern anlamı ile anlamamak gerekiyor.

Yaratıcı ortaklıklar için karşılaşılan en büyük sorun nedir?

Öncelikle vizyon eksikliği ve uzun dönemli politikaların olmaması. Kısa erimli politikalar olduğu sürece, hemen sonuç almak istenecektir. Ancak kültürel yatırımlar kısa sürede cevap veremez, çünkü etkileri uzun vadede ortaya çıkmaktadır.



Lizbon Belediyesi tarafından bilgi tabanlı çalışmalar ve girişimcilik politikalarca destekleniyor. Yaratıcı hizmetlerin Lizbon kentindeki yer seçimlerini aktaran bir haritaları var. Böylece kümelenmeler ve altyapı dağılımı/ihtiyacı net olarak görülebiliyor. R.Florida'nın 3T yaklaşımından hareketle, Lizbon'un potansiyelleri şöyle: Yetenek (Talent): Profesyonellerin yanı sıra öğrenciler ve mezunları tespit etmek önemli. Bu grubun içinde Erasmus ile gelenler ve serbest araştırmacılar da yer alıyor.

Tolerans: Çok kültürlülük ve kültürler arası olma durumu bir kent için çok önemli bir potansiyel. Bu durum ile gurur duymak gerekiyor. Örneğin, Lizbon'da 15 farklı kültür birlikte yaşamaktaymış.

Teknoloji: Teknokent yatırımları kent içinde destekleniyor. Ve tüm bunlara ek olarak kaliteli kamusal alanlar yaratılması çok önemli. Endüstri mirası ve terk edilmiş binaların herkese açık kültür alanları olarak kullanılması ve etkinlikler ile doldurulması o kentin yaratıcı ve kültürel atmosferini olumlu yönde etkiliyor.

Diğer yandan belediye farklı projeler de yürütüyor. Belediyeğe ait "Start Up Lizbon" girişimcilik konusunda destek veren bir merkez. 40 mentor, 50 ortak (bankalar, özel sektör vb.) ve iş fikri olan insanları bir araya getiriyor. Burada gerçekleşen iş fikirleri sayesinde de istihdam yaratılıyor. Projenin adımları Sinop'ta bugüne kadar yapılanlara çok benziyor.

Kentlerin gelişmesinde koruma-kullanma dengesi büyük önem taşıyor.

Gelişmenin en hassas kısmı bu.

Koruyarak gelişen kentler olmalı. Kültür mirasını koruyan, kültür üreten kentler... peki çok kültürlü süreçler içinde yeniden üretilecek olan hangi kültür ve biz bunu nasıl üreteceğiz? Diğer yandan da bunu mekânsal değişim aracı olarak kullanabilir miyiz?

Kültür ancak kamusal alanlarda kolektif olarak üretilebiliyor ve paylaşıyor. Bu nedenle binaları restore etmek yerine açık/kapalı kamusal alanları değiştirmek, işlevlendirmek öncelik olmalı.

Merzifon ve Payas örnekleri içinde yapılan çalışmalar ve sonuçları paylaşıldı.



YORUMLAR VE DEĞERLENDİRME:

Rarita Zbranca Cluj –Avrupa Kültür Başkenti

Kültür pek çok anlamda önemli bir araç. “Shared Economy” Sinop için işe yarayabilir, ancak “Yaratıcı Kent” olmayacaktır. Çünkü Yaratıcı Sınıf’ın talepleri ve davranış biçimi değişken. O nedenle gerçek [hatta yerel] aktörler ve bunların değişken istekleri/ ihtiyaçlarını nasıl karşılayacağız ve refah toplumuna nasıl ulaşacağız onun yöntemlerini aramalıyız.

Kevser Üstündağ MSGSÜ

Farklı açılımları olan bu süreçleri yürütebilmek için en önemlisi esnek olmak.

Aynı zamanda Kültür’ü cevap değil soru olarak algılamak. Hangi Kültür, nasıl vb pek çok soru sorarak sonuca ulaşmaya çalışmak gerekiyor.

Türkiye’de yerel yönetimler bu tip konulara, yatırımlara destek olmuyor olabilir. Üzerine düşünmemiz gereken onları nasıl etkileyeceğimiz ve nasıl dahil edeceğimiz.

Gökçe Dervişoğlu Okandan Bilgi Üniversitesi

Kültür’ün istenen düzeyde gelişebilmesi için Katılımcılık ve Paydaş Yönetimi üzerinde durulmalı, hatta takip edilmeli.

Yaratıcı kentlerin 3T’si arasında en önemlisi hoşgörü (tolerance), yarattığı iletişim ortamı tüm sistemi besliyor ve gelişmesine destek oluyor.

Sinop otantik yapısı ile kendi çevresini ve enerjisini yaratabiliyor. Bu durumu geliştirmek gerekli. Diğer yandan kaçınılmaz olarak bir rekabet var. Ancak rekabet koşulları içinde de uyum sağlanamaz ve esnek olunmaz ise sürdürülebilirlik mümkün değil.

Lizbon desteklenecek projelere nasıl karar veriyor?

Mahir Namur Kişiler ya da gruplar yerel yönetime proje olarak sunuyor. Projeler geniş katılımlı toplantılar ile tartışılıyor ve oylanıyor. Bölgede oturanlar ile mutlaka tartışılıyor ve oyları alınıyor. Oylama telefonla ya da direkt olarak yapılıyor. Böylece katılım sağlanıyor.

Projelerin gerçekleştirildiği kaynaklar ise belediyenin bütçesinden geliyor.

Herhangi bir projeyi sahiplenmek için emek vermek önemli. Bu emek farklı biçimlerde olabilir, eylem ya da finansal destek şeklinde de olabilir. Aslında böylece katılımcılar sadece projeye değil birbirlerine de emek vermiş oluyorlar. Kolektif emek ve katılım işbirliğini doğuruyor. Diğer yandan, sürdürülebilirlik için iletişim de çok gerekli. Temel amaç aslında olumlu yönde bir değişime ulaşmak. Değişimin temelinde ise istek yatıyor. Başarabilmek için herkes dinleyip öğrenmek konusunda istekli olmalı.

Kentleri kentliler için iyileştirmek en önemli yaklaşım olmalı. Turistler hedeflenerek düzenlemeler yapılmamalı. Turistler zaten yaratılan olumlu yerel deneyim için gelecekler ve oradaki yaşam biçiminin bir parçası olmak isteyeceklerdir.

Katılımcı bütçeler tasarlamak ve imece fon (crowd funding) önemli yöntemler. Ancak katkıyı sadece finansal olarak düşünmemek gerekiyor. Mekan, insan gücü ve zaman ayırmak da bir proje için önemli yatırımlar.

**13 OCAK 2016
ÇARŞAMBA**

OTURUM 2

**SALT GALATA
İSTANBUL**

**YEREL KALKINMA
İÇİN TURİZM MODELLERİ**

Moderatör
Yrd. Doç. Dr. Alpay Tırıl
Sinop Üni.

Katılımcılar

C

Christopher Hinteregger
Kohl & Partners

G

Gökhan Menteş
Bağımsız Danışman, Şehir ve
Bölge Plancı

M

Maurizio Davolio
Avrupa Sorumlu Turizm ve
Konukseverlik Birliği – EARTH

Ö

Ömer Faruk Boyacı
Türkiye Küçük Oteller Derneği
Başkanı

Katkılar

H

Hikmet Tosun
Sinop Kültür Mirası Alan
Yönetimi Danışma Kurulu,
Sinop İli Kültür ve Turizm
Müdürü

C

Cemalettin Kaya
Sinop Kültür Mirası Alan
Yönetimi Eşgüdümü ve
Denetleme Kurulu,
Ayışığı Otel

A

Ali Yılmaz
Sinop Kültür Mirası Alan
Yönetimi Eşgüdümü ve
Denetleme Kurulu, Antik Otel

B

Bedirhan Ayhan
Diyojen Otel

Not tutan
Yrd. Doç. Dr. Gökçe Dervişoğlu
Okandan
Bilgi Üni.

Sinop'un turizm stratejilerinin odağında Kültür ve Doğa odaklı Eko Turizm, varolan deniz turizmini ve şehirdeki ilgi çeken ziyaret noktalarını çeşitlendirmelidir.

2030 Turizm vizyonu 8000 yataklı bir altyapı ve 800.000 konaklama öngörmüştür. Bu kapasiteye ulaşmak için Akliman Sahilini ve ormanı ekoturizm için kullanmak gerekecektir. Bununla beraber ulaşım için ucuz uçuşlar (Avrupa'da kültür destinasyonu olarak Krakow'un yakaladığı başarı) ve herkes tarafından doğal güzelliklerinin izlenmesini sağlayacak büyük, ilgi çekici yatırımlara (skywalk- seyir terası) gibi ihtiyaç var.

Kohl ve Partners şirketinin Sinop için yaptığı FÜTZ (SWOT) analizinde yerli turistin de artan ilgisi ve balıkçılık gibi yöreye özgü deneyimler güçlü yönlerde, orman ve sahillerin bakımsız olması, en ilgi çekici yerler arasında turistler için bir rota belirlenmemiş olması gibi unsurlar sıralanmıştır.

Bununla ilgili 8 ana strateji belirlenmiştir:

Sinop ve Akliman sahili odağında bir merkez (hub) yaratmak

Ormanın ekoturizm açısından bir çekim noktasına dönüştürülmesi,

Varolan turizm noktalarını daha çekici kılmak,

Sinop bölgesinde ilgi çekici yeni noktalar yaratmak,

Pazarlama faaliyetlerinin sürdürülmesi için insan ve finansal kaynakların düzenlenmesi

Pazarlama faaliyetlerinin yoğunlaştırılması ve marka yaratmak

Bütçeye uygun uçuşların arttırılması

Yerel halk nezninde turizm algısının, öneminin arttırılması,

Bu stratejilerle ilgili eylem planları da stratejilere paralel oluşturulmuş özellikle ortak bir pazarlama algısı ve "temiz şehir" imajına önem verilmiştir.

Mardin Sürdürülebilir Turizm Projesi – Mardin Turizm Stratejik

Planı kapsamında Kültür ve Turizm Bakanlığı, Bilim Sanayi ve Teknoloji Bakanlığı ve Valiliğin eşgüdümünde bir AB projesidir.

10 yıllık turizm stratejisi ve eylem planı, katılımcı çalışma senaryo çalışmasıyla belirlenmiştir.

İşlevsel stratejiler arasında :



Koruma Stratejisi

Markalaşma, Ürün Geliştirme ve Pazarlama Stratejisi

Kalite Geliştirme Stratejisi ve

Sosyal Gelişim Stratejisi sayılabilir.

Bu alanlarda 1 yönetim, 17 koruma, 26 markalaşma, ürün geliştirme ve pazarlama, 25 Kalite Geliştirme ve 5 Sosyal Gelişim projesi olmak üzere toplam 74 proje kurgulanmıştır.

Nisan 2015’de biten proje ile ilgili dokümanlara www.mardinturizmprojesi.org adresinden ulaşılabilir.

Değer zinciri analizi yapılmış özellikle, oteller hediyelik eşya satıcıları, gümüşçüler turistlerin Mardin deneyimleri içindeki yerleri analiz edilmiştir.

Senaryo analizi ışığında %100 planlı büyüme öngörülmüş bunun için bir yönetim modeli tasarlanmıştır.

Yönetişim modeli ile ilgili en temel sorun planın sahiplik sorunudur.

Buna göre paydaşlar:

Planın yönetimini/eşgüdümünü kimin nasıl yapacağını,

Uygulamayı kimin izleyeceğini,

Sonuçların değerlendirilmesinin kim tarafından nasıl yapılacağını,

Gelişmelere göre planı kimin neye göre yenileyeceğini sorgulamaktadır.

Cadde restorasyonu gibi teknik destekler için 9 milyon Euro’luk bütçelerin tahsis edildiği projede, bölgede bulunan nitelikli sosyal sermaye, kamu ve özel kesimle dayanışma sağlamış sivil inisiyatif ve katılımcı kurumsal işbirliği ön plana çıkmış güçlü unsurlar olarak projenin sürdürülebilirliğini sağlamıştır.



Earth (European Alliance for Responsible Tourism and Hospitality, <http://earth-net.eu/>)

EARTH Avrupa Sorumlu Turizm ve Ağırlama Birliği, Avrupa’da sorumlu turizm konusunda bazı ana ilkeleri düzenleyen kurumdur. Tüm paydaş ilişkilerini düzenlerken sorumlu ve rekabetçi turizm faaliyetlerini dikkate alır ve Avrupa Birliği yapısının önemli aktörleri Avrupa Komisyonu ve Kurulu ile alanı düzenler.

Temel ilgi alanı yerel halkın turizme hak temelli modellerle dahil olması ve sürdürülebilir yapılar kurmaktır.





Bu faaliyetlerle ilgili örnek olarak Brezilya'da Olinda kenti örnek verilmiştir. Olinda Dünya Kültür Mirası'nda yer alan ören yerlerinin yanında herkesin ücretiz olarak katılabileceği karnavalı, buna paralel olarak düzenlenen maske ve dans atölyeleriyle hem yerel halkın ekonomiye katkısını sağlayıp hem de turist deneyimi olarak kendini daha herkesin bildiği (Ör: Rio karnavalı) deneyimlerden farklılaştırmıştır. Bu akıma “halkın turizmi” (tourism of people/ turismo de gente) adı verilmektedir.

Vivo Venetia: Venedik bölgesindeki gerçek deneyimlere yönelik bir inisiyatif. <http://www.vivovenetia.com/en/> Çok yoğun bir kültür turizmi destinasyonu olan Venedik'te turistleri katılımcı olarak görüp birçok üretim sürecine dahil eden (cam boncuklar, lambalar, maskeler gibi) bir etkinlik takvimi veya yerel balıkçılarla balığa çıkma gibi deneyimler.

Valle dei Cavalieri bölgesinde Briganti di Cerreto kooperatifi tarım ağırlıklı deneysel turizm alternatifleri sunar, düğün, sanatçı stüdyosu ziyareti, yerel oyunlara katılım, bir orkestranın provasına katılım gibi kişisel farklılaştırma içerebilecek deneyimlerle bezer.

Uzmanımız farklı örneklerle bu alandaki faaliyetleri çeşitlendirmiştir.

Buna göre:

<http://www.mygrantour.org/en/> , <http://www.innesto.org/> ; <http://naturavalp.it/> <http://liberaterre.it/en/> bu bağlamda değerlendirilebilecek örneklerdir.

Son olarak değer zinciri örneğinden gitmiş ve bir hediyelik eşya satın alma deneyiminin farklılaştırılmış aşamalarını aktarmıştır.

Buna göre:

Dükkanın yapılmış bir hediyelik eşyayı almak

Ürünün hazırlandığı atölyeden almak,

Ürünün hazırlanışını seyredip, üretim konusunda bilgi sahibi olup satın almak,

Yapımını kendi gerçekleştirdiği ürünü almak;

Yukarıdaki örnekte belirtildiği gibi turist ne kadar değer zincirinin farklı aşamalarına dahil olursa o kadar kurduğu kişisel bağ ve bununla ilişkili olarak “ürünün değeri” (manevi ve maddi) artacaktır.

Ömer Faruk Boyacı (Türkiye Küçük Oteller Derneği Başkanı):



- Katma değerli yatırımlar ve sürdürülebilir turizm kriterleri doğrultusunda “Küçük Otelleri” dikkate almalyız. Bu doğrultuda Sirkeci’de Sirkeci’yi Kalkındırma ve Güzelleştirme Derneği kurarak çeşitli girişimlerde bulunulmuş, 2010’da 6 milyon tı Kocapaşa lokantaları için harcanmıştır.
- Bu alanda 5.000 yatak kapasitesi yaratılmış ve deneyim yüksek standartta butik otellerle farklılaştırılmıştır. Konaklama tarzı, turistin yaşam tarzı ve bütçesiyle bağlantılı; artık daha yerel deneyimler yaşamak isteyen alım gücü daha yüksek kişileri hedef almalyız.
- 3 S (*sea, sun, sand*) turizmden (deniz, güneş, kum) bilgi toplumu ile E serisine (*explore/ education/ experince/ entertainment/ excitement/ enthusiasm/ environment*) geçildi. İnsanlar keşfetmek, öğrenmek, deneyimlemek, eğlenmek, heyecanlanmak, keyif almak ve çevreye duyarlı hareket etmek istiyorlar.
- Sürdürülebilirlik odağında yerellik ve kalkınmaya önem vermemiz gerekiyor.
- Toplumun kanaat önderleri bu konuda öncü davranıp konunun önemini toplumun daha geniş kesimleriyle paylaşmalılar; zira turist gelmesi için gözden çıkardığınız değerler sizin sürdürülebilirlik durumunuzu doğrudan etkiliyor.
- Kapadokya, Alaçatı, Sirkeci yerel unsurlara, yaşam tarzına saygı duyularak geliştirilmiş örneklerdir. 5 yıldızlı otel yapmak için yerel değerlerin ve çevre açısından sulak alanın gözden çıkarılması stratejik yaklaşımlar değildir.

YORUMLAR VE DEĞERLENDİRME

Sinop'un veri tabanı, master plan ile kültür koridorları arasında bağlantı kurulması gerekmektedir.

Etnografya Müzesi, Balatlar Kilisesi, sahil, Kuru Çeşme sokak koridorlar ve çekim merkezi durumundadır.

Ev pansiyonculuğu, 50 yıl Amerikalılarla birlikte yaşama pratiğinden Sinop'a miras kalmış, gelişmiş bir değerdir.

Turizmi 12 aya yayma farklı mevsimlerde farklı aktivitelerle bilinçli ve katılımlı turist çekmek gerekir. Bunun için Din turizmi orijinal ayinler, Su sporları gibi farklı alanlara açılmak gerekir. Örneğin, yabancı turist balığa çıkmak, bu deneyimi yaşamak istiyor. Yaz döneminde yerli turist talebinden ötürü yabancı turist göz ardı ediliyor.

İşletme sorunlarının yanında meslek erbabı olmadığı için insan kaynağı sorunu da var. Meslek Yüksek Okulları özellikle dil sorununu aşamıyor, hizmet kalitesi düşüyor, ancak fiyat talepten dolayı yüksek, bir dengesizlik ortaya çıkıyor. Eğer turizmi 12 aya yayma fikri gerçekleşirse kışın iş kapama söz konusu olmaz, örneğin Amasya'da bu başarılı olmuş, hafta sonu turizmi ile geçiniyor. Burada pansiyonculuk konusunda da 100 ailenin sürece dahil olması birçok sorunu çözebilir.

Kamu projeleriyle ilgili, kültürel ve doğal miras projeleri konusunda kamu ihmali mi var, projeler ağır mı yürüyor? diye sordüğümüzde 50 milyon TL KTB desteğini öğrendik, yatırımların takibi çok önemli. Aynı zamanda Sinop'un "altı üstünden değerli", kültür mirası açısından çok şanslı ama tarihi eserlerin çıktığı yerde korunması gerekiyor bu da yapılaşmada sorun yaratıyor. Alt katlarda kültür mirası koruma amaçlı yer açanlara ek kat desteği ile imar çözümü de sağlanabilir.

Yaratıcı hizmet veren insan unsuru küçük otellerde daha da öne çıkıyor.

**13 OCAK 2016
ÇARŞAMBA**

OTURUM 3

**SALT GALATA
İSTANBUL**

**YEREL KALKINMA ARACI OLARAK
SOSYAL VE KÜLTÜREL
GİRİŞİMCİLİK, İYİ ÖRNEKLER**

Moderatör

Yrd. Doç. Dr. Gökçe Dervişoğlu

Okandan

Bilgi Üni.

Katılımcılar

I

Dr. Ioannis Nasioulas

*Ege Üniversitesi Yunanistan,
AB Sosyal Girişimler
Danışmanı*

B

Bingül Sezen Alış

Merzifon Amesia Kooperatifi

A

Arzu Erturan

Sakak Bizim Derneği

Katkılar

A

Arthur Nadrinicinii

Sosyal Ekonomi Enstitüsü

S

Semih Boyacı

Impact Hub İstanbul

A

Ayşe Sabuncu

Impact Hub İstanbul

Not tutan

Yiğit Bahadır Kaya

*Sinop Sürdürülebilir
Kalkınma Derneği*



Ioannis Nasioulas
Aegean Üniversitesi
Yunanistan, AB Sosyal
Girişimler Danışmanı

Sosyal girişimcilik, sosyal ekonomi ve sosyal kalkınma kavramlarının birleştikleri ve ayrıldıkları noktalar vardır.

Sosyal yatırımların daha nitelikli olması gerekir. Nicelik olarak artırılabilmesi için yatırım kaynaklarını zenginleştirmek, çeşitlendirmek ve mevcut kaynakları da korumak gerekir.

Sosyal girişimcilik kâr odaklı işletmelerle kâr amacı gütmeyen sivil toplum kuruluşlarının tam ortasında durmakta.

Sosyal işletmeler kârlarını kendi paydaşlarına dağıtmayı değil, sağlık, ulaşım vb. alanlara aktarmayı tercih eder.

Sosyal girişimcilikte de rekabetçi avantajlar çok etkili.

Alışlagelmiş sübvansiyonlardan sosyal girişimcilğe kayılmalıdır.

Sinopale ile ilgili etkinlikler geliştirilerek hem yerel hem de uluslararası bölgesel seviyeye getirilebilir ve komşu ülkelerle köprü yaratabilir.

Gökçe Dervişoğlu Okandan *Türkiye’de kar amacı gütmeyen kuruluşlarla ilgili resmi bir düzenleme yok. Yasal düzenleme sadece kooperatifleri, vakıfları ve sivil toplum kuruluşlarını kapsıyor. Sosyal girişimler de bunlardan birine dabil olmak zorunda kalıyor.*

Amesia Kooperatifi, kırsaldaki kadının sesini duyurmak; onların doğduğu yerde doymasını sağlamak, el becerilerini geliştirmek; köyden kente göçü önlemek adına kurulmuştur.

Dağ köylerinden gelen 15 kadınla başlayan çalışma, şimdi 120 kişiye ulaşmıştır. Bu başarıyı, birlikte, güven içinde, sorgulamadan ve planlı olarak çalışmalarına borçluyuz.

İmece usulü, bir kooperatifleşmedir. Kendi çalışma ve organizasyon sistemini oturtmayı başarmıştır. Ve bu, çalışan herkesin katılımı ile belirlenmiştir.

Kadınların evlerinde yaptıkları üretimlerin yanı sıra, Köylerdeki atıl mekanları da dönüştürmeye başlamıştır. Örneğin, köylerin birinde yer alan eski taş okul iş üreten bir atölye olarak kazandırılmıştır.

Üretim alanında geleceğe dönük olarak büyük ölçekli bir beklentisi olmadığı için başarılı olan bir çalışma bu.

Bütün çalışmalar büyük oranda kooperatifin kendi gücü ve kaynakları ile gerçekleştiriliyor. Merkezi ya da yerel idarelerden alınan destekler kısıtlı. Belediye ya da valiliğe gidildiğinde talepte bulunmak

B
Bingül Sezen Alış
Merzifon Amesia
Kooperatifi

yerine “Sizin için yapabileceğimiz bir şey var mı?” diye sorabilmek çalışmanın kazandığı bağımsızlığı ve başarıyı anlatabilecek önemli bir örnek.

B



A

Arzu Erturan
Sokak Bizim
Derneği

Aktif kentlilik anlayışı ile yola çıktık. Bu özellikle kentlerde, herkesin değişimin parçası olması sağlanarak başarılabilir. Sokak Bizim Derneği'nin Sinop'ta yaptığı Ayda 1 Gün Sokak Bizim etkinlikleri aktif kentlilik anlayışı ile şehirleri değiştirmek adına çok iyi bir örnek. Sokaklar çok önemli kamusal alanlardır ve kentsel değişimin başlayabileceği temel yerler olabilirler. Çocuklar sokakta olmayı hak ediyorlar ve bu bizim için çok önemli. Sinoplular kentlerindeki değişimin bir parçası olmayı başarabiliyorlar.

YORUMLAR VE DEĞERLENDİRME

Arthur Nadrinicinii Sosyal Ekonomi Enstitüsü
Sosyal inisiyatifler gerçekten çok önemlidir. Özellikle insanları kırsal alanlarda tutabilmek adına çok büyük yararlar sağlarlar.

Semih Boyacı Impact Hub İstanbul

Sosyal girişimciliğin görünürlüklerinin artması gerekir. Bunun için başarılı örneklerle ve bunların anlatılmasına ihtiyaç var.

Sosyal girişimciler ile insan kaynağının buluşturulması gerekiyor.

Ayşe Sabuncu Impact Hub İstanbul

Türkiye'de çoğu insan, sosyal girişimciliğin ülke sorunlarını çözmek için bir yöntem olmadığını düşünüyor.

Devlet yatırımları fazlasıyla teknolojik yatırımların

ve girişimlerin üzerine yoğunlaşmış durumda. Bunların sosyal girişimciliğe kaydırılması gerekiyor.

Ioannis Nasioulas

Güçsüzlük güçlü bir yan olabilir. Az yatırım yapılan alanlar bilinmediği veya uzmanlaşamadığı için az yatırım alıyor olabilirler. Bu sayede yatırım yapan az sayıda insanın az sayıda rakibi olacaktır. Sosyal bir yatırıma başlarken ortak ve sosyal ilginin ortada olduğunu garantilemek için sivil toplum kuruluşları kullanılabilirler.

**13 OCAK 2016
ÇARŞAMBA**

ATÖLYE 1

**SALT GALATA
İSTANBUL**

**KENTİN TABANDAN
BAŞLAYARAK KALKINMASINA
İŞ DÜNYASI NASIL KATKI
SAĞLAYABİLİR?**

Moderatör

Lale Atat

Avrupa Kültür Derneđi

Katılımcılar

B

Yrd. Doç. Bahar Aksel Enşici

MSGSÜ

i

İbrahim Betil

*Sanayici, Bankacı ve Sosyal
Girişimci*

Ö

Öznur Akkaya

*Balu Bağışçılar Vakfı Genel
Sekreteri*

F

Füsun Eczacıbaşı

*SAHA Derneđi Yönetim Kurulu
Başkanı*

Not tutan

Elif Tepebaşı



B
Yrd. Doç. Bahar Aksel Enşici
MSGÜ

Sinop için yerel kalkınmanın önemini, “HAL, Sinop Buluşma Merkezi” projesinin yerel kalkınmaya katkısını ve “Kültür ve Eğitim Kenti” amacının arka planını aktardı:

Sinop uzun yıllar liman kentleri, askeri kentler gibi farklı ağların parçası olmuş, ancak şimdi kendi potansiyeliyle baş başa bırakılmış. Eğitimli nüfusuyla beraber Anadolu coğrafyasında yerel ekonomiyi yönlendirebilecek potansiyele sahip bir şehir.

Sinopale'nin uluslararası bir sanatsal aktivite olarak şehirle buluşması açılım yarattı. Aynı zamanda kenti sanat ile ilgili bir başka uluslararası ağın parçası haline getirdi. Girişimcileri heveslendirmek ve şehrin potansiyelini ortaya koymak hedef olmalı. HAL ise bunun için doğal bir kabuk ve buluşma noktası tanınıyor.

HAL, sivil toplum, akademi ve kamunun desteği ile bir kuluçka merkezi olacak; ancak projenin tam olarak sürdürülebilir olabilmesi için özel sektör ayağına ihtiyaç var, ancak bu kısım tanımlı değil. Özel sektörün katkısının tartışılmaya ihtiyacı var. Konunun farklı katmanları ve aktörleri var ve bu nedenle bir araya gelerek tartışılmalı. Katkı alınması konusunda özel sektörün örgütlenmesi ve orkestrasyonu gerekiyor. Para desteğinden çok bilgi aktarımına ihtiyaç var.

Sosyal girişim inisiyatiflerinin toplum temelli yerel kalkınmaya katkı ve ilişkisini, Türkiye’de sosyal girişim ve iş dünyası sinerjisini aktardı: Türkiye’de sivil toplum oldukça geride. Bu işi vakıflar ve dernekler üstlenmiş vaziyettedir.

Burada en önemli sebep olarak güvensizlik geliyor. Bu konuda sivil toplumun şeffaflık konusunda somut adımlar atması gerekiyor.

Biz Toplum Gönüllüleri Vakfı’nı kurduğumuzda her yerel kültürün ihtiyaçlarının çok farklı olduğunu tespit ettik. Kendi doğrularını yerle dikte etmemek ve yerelin ihtiyaçlarını iyi anlamak lazım. Özel sektör için marka değerini sıçratan önemli faktörlerden biri sosyal sorumluluk projeleri. Amaç yerelden proje geliştirmek olmalı ve bunun için gençleri yetkilendirmek sıçrayış yaratır.

Biz vakfımızda bu prensiple çalışıyoruz. Yerelde toplum hizmeti yapmaya başladık. Yılda 1200’den fazla proje yapılıyor. Yaklaşık



İ
İbrahim Betil
Sanayici, Bankacı ve Sosyal Girişimci

15 milyon bütçeye sahip ve yaklaşık 2000-3000 kurumdan destek alıyoruz. Şeffaflık ve hesap verebilirlik ön planda tutulursa destek rahat bulunuyor.

Destekçilerimizin toplam destek miktarının yüzde yediden fazla olmamasını şart koyuyoruz. Bu prensiple tek seferde yüksek meblağ yerine sürdürülebilir bir destek mekanizması kuruyoruz. Yerel ihtiyaçla ilgili güzel bir örnek, Tülin Akın isimli kişiye ait bir proje. Yerel ihtiyacı gözlemleyen Tülin Akın, ihtiyaca cevap veren proje üretiyor. Tarımda çalışanlar ürettikleri mal dışında para bilgisine sahip değiller.

Tülin Akın Vodafone'a gidiyor. Vodafone'u ikna edip her çiftçinin cep telefonuna üretici ürünlerinin fiyatını yollatıyor. Daha sonra çiftçiler bu servise abone oluyorlar. 3 milyon çiftçinin 1.5 milyonu abone oldu.



Öznur Akkaya

Bolu Bağışçılar Vakfı
Genel Sekreteri

Sosyal yatırım kavramını somutlayan ve türünün ilk örneği olan Bolu Bağışçılar modelini, iş dünyası ile ilişkisini ve Bolu Bağışçılar Vakfı'nın Bolu'nun kalkınmasında oynadığı rolü aktardı:

Bağışçılar modelini şehrin farklı alanları ve farklı sektör liderleri bir araya gelerek oluşturdu. Projelere fon desteği sağlanıyor. Burada tek gözetilen kıstas, projelerin ticari çıkar gözetmemesi.

Her yıl yerelin ihtiyacı olan temalar düşünülüyor ve proje çağrısı ona göre yapılıyor. Fon alan projeler Bolu sınırları içinde uygulanıyor. Bağışçılar Bolulu iş adamları. Yıl içinde destek için protokoller var. Vakfa üye olmanın saygın bir duruşu var. Vakfa siyasi bakılmıyor. Her yıl bir hibe projesi var.

Yurtdışında özel sektör için sosyal girişime destek amaçlı vergi kolaylıkları var. Bu tip kolaylıklar bağışçılar açısından büyük avantaj sağlıyor. Yurdumuzda bu tip yasal düzenlemeler henüz yok.

Çağdaş sanatı desteklemek amacıyla kurulan, kâr amacı gütmeyen sivil toplum kuruluşu SAHA derneğinin varoluş amacı ve esaslarını, kurumsal ve bireysel destekçilerin motivasyonlarını aktardı: Türkiye'de çağdaş sanat insanların kendi imkanlarıyla yapılan bir şey. Dünyada olan kamu desteği bizde çok çok düşük. Çağdaş sanata



Füsun Eczacıbaşı

SAHA Derneği Yönetim
Kurulu Başkanı

destek arayışı var. İstedikleri çapta proje geliştiremiyorlar.

Bu iş nasıl yapılmalı?

Herhangi bir bağışçının ya da sponsorun altında ezilmemeli.

Hangi projenin destekleneceği konunun profesyonellerine devredilmeli.

SAHA'ya sanatçının kendisi değil organizasyon başvuruyor. Sanatçının

doğrudan başvurmaması bağımsız olmasını sağlıyor. Sanatçıya

bireysel değil, katıldığı kurum adına destek olunuyor.

SAHA'nın Manipülasyondan kaçan yapısı var.

SAHA'da sahiplik yok.

SAHA'da kolektif fayda, birlikte sahiplik var.

SAHA'da üyeler bireysel olarak ulaşamayacakları kaynaklara ulaşıyorlar.



YORUMLAR VE DEĞERLENDİRME

Rarita Zbranca Cluj –Avrupa Kültür Başkenti

Dernek sadece Bolulu işadamları ile Bolu projelerini mi destekliyor?

Öznur Akkaya Evet. Bağışçıları artırmayı hedefliyoruz.

Türkiye’de “vakıf” modeliyle mi yoksa “dernek” modeliyle mi ilerlemek tercih edilmeli?

İbrahim Betil Vakıf için ana mal varlığı gerekiyor. Gayrimenkul de olabilir, nakit de olabilir. Vakfın kurucuları (mütevelli heyeti) bir kez olunca sayı artamaz. Vakıf daha bürokratik bir olay. Vakıfta aidat kavramı yok.

Dernek, üyelik prensibiyle işliyor. Dernekler çok daha hızlı işler. Üye sayısı artabilir. Aidat alınır. Daha demokratik bir yapısı var. Uygulamada daha esnek bir yapısı var.

Özel sektörün vergi avantajı talepleri var mı? Sivil topluma katkı sağlamak ister mi?

İ.B. Kurumların bu tarz projelere destek vermesi marka değerini artırıyor. Tüketici, ürün satışlarından elde edilen gelirin sosyal bir projeye aktarılacağını duymak, satın alma kararını etkiliyor. Kurum çalışanları için de motivasyon sadece para kazanmaktan çıkıyor ve topluma fayda sağladığını hissettiği için çalışan bağlılığı artıyor. Yardım yapanlara teşekkür belgesi vermek çok önemli. Onları motive ediyor ve katkılarını görünür kılıyor.

İş dünyasının Sinop’ta var olan projelere destek vermesi için hangi cümleyi sarf etmemiz lazım?

İ.B. Bir grup Sinopluyu toplayıp bunu Sinoplulara sormanızı öneririm.

Sinoplu İşadamlarından Gelen Yorumlar

Sinop’ta işadamları tekil olarak sosyal sorumluluk projeleri yapıyorlar.

Sinop’ta turizm sektöründe kaliteli işgücü problemi var. Yetişmiş, dil bilen personel eksikliği var. Sinop’ta turizmin 3 ayla kısıtlı olması, kışın turizm işiyle uğraşanları zor duruma düşürüyor ve bu işin sürdürülebilirliğini tehdit ediyor. Kış aylarında pek çok turizmci farklı işler yaparak ayakta kalabiliyor.

14 OCAK 2016

PERŞEMBE

OTURUM 1

**SALT GALATA
İSTANBUL**

**YEREL KALKINMAYI
TETİKLEYEN KÜLTÜR
MERKEZLERİ MODELLERİ
İYİ ÖRNEKLER**

Moderatör

Vasıf Kortun

*SALT Araştırma ve
Programlar Direktörü*

Katılımcılar

R

Rarita Zbranca

*Altart Vakfı, Fabrica di
Pensula*

C

Christian Potiron

*Avrupa Kültür Başkenti –
Pilsen 2015*

K

Katarina Slukan

Bunker

V

Veton Nurkollari

Dokufest

Not tutan

Yrd. Doç. Dr. Gökçe Dervişoğlu

Okandan

Bilgi Üni.

**V****Vasif Kortun****SALT Araştırma ve
Programlar Direktörü**

Kendi ülkelerinin öncelikli kültür destinasyonu olmayıp daha kıyıda, arka planda kalmış şehirler bu ilgisizlikten çok çektiler. Ana koridorlar içinde bulunmayan veya yönetim gücüyle ön plana çıkarılmamış bu tip büyük şehirlerin gölgesinde kalmadan var olmuş örnekler dinleyeceğiz.

Fabrica de Pensule, Cluj kentinde atıl bir boya fabrikasının sanatçılar, farklı sanatçı inisiyatifleri /federasyonu için bir araya gelmiş, yerel kültür politikası geliştirme sürecinde önemli görevler üstlenmiş bir girişim. Bu sayede Cluj kenti çağdaş sanat alanında varlık gösteren 12 şehir içinde yer aldı.

Yapının içinde sosyal sermaye ve insan kaynağını geliştirecek sorumlu turizm örneklerini takip eden ve yerel çiftçiden alışveriş yapan sosyal mutfak örneği var, bu mutfak evsizler için yemek verirken, çiftçileri de bu sosyal ortamda bilinçlendiriyor.

Pata- Cluj inisiyatifi, bölgede yaşayan Roman halkın kültürel değerlerini koruması ve çevre halk tarafından hoşgörüle kabullenilmesi konusunda çalışmalar yapıyor.

Yapının içinde yeni modeller de yer buluyor, bunlardan biri sosyal yaratıcılığı tetikleyen açık akademi. 2021 Cluj- Napoca'nın Avrupa Kültür Başkenti (AKB) adaylığını Urban Lab ve katılımcı fonlar ve bütçe aracılığıyla yürütüyor. Cluj Makers/Techshops. Yeniden kullanım, ileri dönüşüm gibi konularda bilgi paylaşımında bulunarak ücretsiz temeller üzerinde oturan değişim ekonomisini harekete geçiriyor.

House of Permanent Culture Public-bir özel yönetim modeli çevresinde sanatçılara ücretsiz mekan vererek onların ekmek, bira yapımı gibi aktivitelerle sosyalleşmesini sağlıyor.

Yukarıda anılan, gerçekleştirilen çalışmaların hepsinde kültür, özellikle dezavantajlı grupları dönüştürme konusunda çok önemli bir güç ortaya koyuyor.

Buradan hareketle Sinop için bir öneri geliştirmemiz gerekse, Tarihi Hapishane ve HAL için melez yönetim modelleri önerebiliriz. Fabrika (yukarıdaki yapı) aylık yaklaşık 20.000 Euro tutan sabit

**R****Rarita Zbranca****Altart Vakfı,
Fabrica di Pensula**

giderleri olan bir yapı, bunun bir kurum tarafından sağlanması çok gerçekçi değil.

Özellikle izleyici için önemli bir içerikle yapılan programlar veya kamu kurumları tarafından sağlanan mekanlar bu bütçe yüklerini azaltmak için kullanılabilir, yine önemli sanatçılar çağrılarla bu kolektif yapılara destek verip, görünürlük sağlayabilirler. En baştan itibaren değerlerin ve özellikle çalışma prensiplerinin net olması gerekiyor. Yatay bir karar mekanizması ve operasyonun küçük tutulması işi rahatlatıyor.

Model, mutlaka yerel değer ve olgulardan beslenmeli ve özgün olmalı.

Biz imecefon (Crowd-funding) gibi modellerden de yararlandık, değişik ülkelerden benzer örnekleri takip etmekte, bağlantıları aktif tutmakta fayda var.

Vasıf Kortun: Tam olarak yönetim yapısı nasıl işliyor?

Yönetişim federasyon yapısında. Sanatçı residanslarına dahil olan kişiler de kaldıkları süre sırasında karar sürecine dahil oluyorlar. 3 tam zamanlı çalışan var.

Yapının misyonu kültür politikaları için eleştirel bakış açısını sağlamak, Neoliberal politikalar sonrası ortaya farklı kisvelerde sivil toplum temsilcileri çıkıyor, STK'lar tek temsil değil, aynı zamanda entelektüel enerjiyi tetikleyen üniversite önemli bir kurum. Yerel halk tarafından kabul görmüş aktörler yerel kültür politikalarını geliştirme sürecinde etkin oluyor. Cluj örneğinde 400.000 nüfusun dörtte biri üniversite öğrencisi ve gençlerin bu kadar yoğun olduğu ortamda yalnız kamu otoritesi değil, özel sektör ve sivil inisiyatifin de karar almada etkin olduğunu görüyoruz, önümüzdeki 2 yıl içinde bu yapının dönüştürücü etkisi daha net görülür şekilde ortaya çıkacaktır.



Bu sunumda AKB'lerinin Doğu Avrupa'nın küçük şehirlerindeki dönüştürücü etkisi üzerinde Kosice 2013 ve Pilsen 2015 örnekleri üzerinde durulmuştur. Site linkleri: www.kosice2013.sk , www.plzen2015.cz ; şeklindedir.

Uzun tartışmalar sonucunda sivil taraf ve özel sektör AKB etkinliklerine dahil olmuştur, Büyük şehirlerde yapılan AKB aktivitelerinin





tersine küçük şehirlerde AKB ivmesiyle kültür politikalarını şekillendirme şansını mevcut.

SPOT Project projesi: www.spots.sk <http://vymenniky.sk/>

Vymenninky işçi şehrinde sıcak bloklarla kamuya açık etkinliklerin düzenlenmesi, aidiyet duygusu üzerinden gidilmesi, mikro kredi desteğiyle kültür ve sanat projelerinin düzenlenmesi, kamusal alan yönetiminde deneyim kazanılması söz konusu olmuştur.

Bu birliktelik ahaliye yönelik programlama, kamusal alan kullanımı, sanat rezidansı, sanat eğitimi, disiplinler arası sanat eğitimi ve yerel halkın dahil olduğu sanatsal üretim pratiklerinde başarılı olmuştur.

Banliyelerde duvar resimleri ile estetik üretim, çok kültürlü çorba – kuşaklararası sanat projesi, roman festivali ile kültürel diyalog gerçekleşmiştir.

CAL XL Hollandalı inisiyatif Labortorium Voor Kunst Smenleving bu çabaları modellemiştir.

Bu modelin ana unsurları sivil talep, sanatçı cevabı, oluşan yeni değerler doğrultusunda ortak üretim (co-creation) olarak belirlenmiştir.

<http://www.cal-xl.nl/laboratorium/>

Pilsen’de de ortak üretimle ilgili bu gibi gelişmeler kolektif üretim ortamlarını (maker space gibi) ve tasarım dükkanlarının sayısını arttırmış, bunlar AKB sonrasında devam eden sürdürülebilir unsurlar olmuştur.

Sanal ortamda geliştirilen uygulamalarla 7 farklı rehber eşliğinde (farklı yaş, eğitim, dünya görüşü, hobi sahibi) şehri sanal olarak gezmek mümkün olmuş, Pilsen misafirperverliğine referans verilmiştir. Mahallelerde rehberli turlar, Pilsen aile albümü ve bu albümün sergilendiği bir sergi gerçekleştirilmiştir.

Yönetişim açısından atıl tren istasyonlarının kültür merkezlerine dönüşümü ve farklı disiplinlere ilgi duyan karışık bir izleyici kitlesiyle kültürün demokratikleşip herkese erişimi sağlanmıştır.

<http://www.bunker.si/eng/about-bunker>

Slovenya’dan Bunker örneği 2004’den beri dönüştürülmüş bir elektrik santrali içinde yer alan ve eleştirel bir sanatçı duruşu sergileyen



bir inisiyatiftir. Yenilikçi yöntemler kullanarak özellikle sahne sanatları ve performans alanında etkinlikler düzenlemektedirler. Şikayet Korosu da bu etkinlikler içinde yer almaktadır. 10 yıl boyunca müze girişimi sonuçsuz kalmış, bu süreçte birçok yönetici değişmiştir.

2009 Sostenuto projesi <http://www.bunker.si/eng/sostenuto-projects-and-activities-2009-%E2%80%93-2010> ait olma, kaybedilen benlik ve mekan için geliştirilmiş modüller içerir.

Otopark alanlarını kullanarak geliştirilen Park Tabor, Viyana'daki Müze Bölgesi Museum Quarter Wien'i örnek alan kültür bölgesi kamusal alanın farklı kullanımı ve sahiplenme ile ilgili referanslar içerir. Bu sayede sosyal ve kültürel yenilik ile değişimin gerçekleşeceğine inanır ve ortamı canlı ve katılımcı kılar.



<http://dokufest.com/2015/> Dokufest, Kosava'da kendi kendine izleyici sayılarını yüksek oranlarda arttırarak büyüyen bir belgesel ve film festivalidir. 2012'de 8.500 izleyiciye ulaşan festival 2015'de 15.000 izleyiciyi aşmıştır. Seçim sürecinde bu tür kültürel aktivitelerin önemi kavrayan yönetimler festivale destek vermiştir.

Belediye ile sorunlu olan bir kamusal alanın kültür izleyicisinin kullanımına açılması şehre de büyük kazanç sağlamıştır. Şehrin gelişimi için kültür turizmi konusunda uzman gazeteciler şehir rehberleri ve blog yazarları çağırılmıştır. Bu sayede hibe destekleri alınmıştır.

Özellikle festival sayesinde açılan Doculab insan hakları eğitimi konusunda Eğitim Bakanlığı ve çevre okullarla birlikte çalışmakta ve film seçkisine bu odakta filmler eklemektedir, 3.000 öğrenciyi gösterim sağlanmıştır.

Festival kapsamında fotoğraf sergileri, konserler de organize edilmekte, etkinlik programı mümkün olduğunca uzun bir zamana yayılmaya çalışılmakta ve çeşitli kültür mirası alanları (hamam gibi) tekrar kültür ve sanat kullanımına açılmaktadır. Dokukino ile tüm yıla yayılmış gösterimler sinema salonunda gerçekleşmektedir. 150 gönüllüsü ile 9 gün için şehri gerçekten dönüştürüp büyük bir enerji ve ilgi yaratmaktadır.



14 OCAK 2016

PERŞEMBE

ATÖLYE 1

SALT GALATA
İSTANBUL

TARİHİ CEZAEVİNE
NASIL İŞLEV
KAZANDIRILABİLİR VE
YÖNETİLEBİLİR?

Moderatör

Vasıf Kortun

*SALT Araştırma ve
Programlar Direktörü*

Katılımcılar

A

Ali Emrah Ünlü
EMN Mimarlık

Katkılar

M

Mahir Namur
*Avrupa Kültür Derneği Genel
Sekreteri*

M

Prof. T. Melih Görgün
*Avrupa Kültür Derneği,
Sinopale Sanat Direktörü,
MSGŞÜ*

H

Hasan Onur
*Sinop Tarih ve Kültür
Araştırmaları Derneği
Kurucusu*

G

**Yrd. Doç. Dr. Gökçe Dervişoğlu
Okandan**
Bilgi Üni.

Not tutan

**Yrd. Doç. Dr. Gökçe Dervişoğlu
Okandan**
Bilgi Üni.



Sinop Tarihi Cezaevi ve Tersane Projesi'ni anlatan Ali Emrah Ünlü konuşmasına "Kuzey'in Parlayan Yıldızı" sunumu ile başladı:

<http://www.sinop-art.eu/>

Cezaevinin yer aldığı mikro sunuşun yanında makro ortam ve kentsel ölçekte yönetim planı da önemli.

3 fazlı bir çalışma:

1. Cezaevi+ Kentsel Yönetim+ Turizm Planı
2. AB Müktesebatıyla uyum
3. TR'de benzer tarihi kültür mirası projeleri- restorasyon yeni kullanım pratikleri geliştirme deneyimi

Bu süreci katılımla geliştirmek çok önemli. Şu anda Cezaevi'nin alanı belirli ve giriş biletle yapılıyor. Bilet alınarak girilecek tek alan üstü kapatılacak kısmın bulunduğu bina olacak.

Cezaevi'nde kalmış insanların anıları mekanın ruhuna yansımış.

Herkes için erişilebilir olacak.

Mekana tekrar işlev verirken ironik durumlar oldu; çocuk ıslahevinin çocuk oyun alanına dönüşmesi gibi.

Kuzey - Güney aksının açılması planlanıyor.

Girişimci Hub'ı kurulmak isteniyor.

3 bölüme ayrılmış yapının orta bölümünde 400-450 kişilik kapalı alan planlandı.

Çok disiplinli bir kültür merkezi olması amaçlanıyor.

Sur duvarlarına bitişik yapılar kaldırılacak, bu sayede denizle bağlantının açılması ve ortaya çıkan kuleler arasına pazar yeri yapılması planlandı.

Eski çizimlerden yararlanılarak sur dışına iki tane kule inşa edilmesi planlandı. Biri kafe-bistro olarak öngörüldü. Kuleler istendiğinde sökülüp taşınabilecek şekilde yapılacak.

Tuvaletler bina dışına, sökülebilir şekilde yapılacak.

Çekek bölgesinin fonksiyonunu koruması ancak iyileştirilmesi planlandı.

Örnek restorasyon projesi Fener Balat Kültür Merkezi, sürdürülebilir olamamış Fatih Belediyesi tarafından kullanılıyor.

Kimin çalıştıracağı önemli, birlikte karar verilmeli.

Proje bütçesi 10 Milyon Euro.

YORUMLAR VE DEĞERLENDİRME

Mahir Namur Avrupa Kültür Derneği Genel Sekreteri

Mühendislik hayatımda çalıştığım kalkınma projelerinde sürdürülebilirlik ve son kullanıcı düşünülmediği için yüksek bütçeler verimsiz harlandı.

Biz burada katılımlı bir süreç inşa ettik ve 4-5 yıldır buranın işlevlendirilmesi için yerelle birlikte çalışıyoruz.

Sinop Sürdürülebilir Kalkınma Derneği'ndeki genç kuşağa takip konusunda güveniyoruz.

T. Melih Görgün Avrupa Kültür Derneği, Sinopale Sanat Direktörü, MSGSÜ

Projenin önce içeriği sonra tasarımı yapılmalı ancak öyle olmadı. Önce mimarı tasarım yapıldı sonra [şimdi] içerik oluşturulmaya çalışılıyor.

Museums Quartier örneği kıymetli ama buradaki süreç katılımlı başlasa da sizin tasarım sürecinize bu bilgi katkıda bulunmamış.

Hasan Onur Sinop Tarih ve Kültür Araştırmaları Derneği Kurucusu

Mekani 2000 yılında Adalet Bakanlığı'ndan aldık, 2004 yılında İl Özel İdaresi sahip çıktı. Otel yapılacak dendi, biz kültür alanı olarak değerlendirmek istedik, bu konuda inisiyatif olan Sinopale ekibiyle birlikte çalıştık. Son 1 yıldır sizin projenizin başlamasıyla taraflar arasında iletişim koptu.

Ali Emrah Ünlü Bu bir AB projesi, her aşamasında her türlü iletişim ve katkıya açıktı.

Gökçe Dervişoğlu Bilgi Üni.

Sabah ECOC projeleri sunuldu, biz sivil inisiyatifle paylaşmış İstanbul 2010'u kamu otoritesi altına soktuk, bu deneyimden ders çıkarmak gerek. Burada sivil inisiyatif desteğini sürdürüyor, sizin somut ortaya koyduğunuz eser için değer ve yaklaşımla/ içerikle dolmazsa sürdürülebilir olmaz. Burada liderlik konusunda bu inisiyatifin desteğe ihtiyacı var.

14 OCAK 2016

PERŞEMBE

ATÖLYE2

**SİNOP'UN
KENTSEL
PLANLAMASI**

**SALT GALATA
İSTANBUL**

Moderatör

Gökhan Menteş

*Bağımsız Danışman, Şehir ve
Bölge Plancı*

Katılımcılar

C

Prof. Dr. Christoph Luchsinger

Viyana Teknoloji Üniversitesi

B

Yrd. Doç. Bahar Aksel Enşici

MSGSÜ

K

Doç. Dr. Kevser Üstündağ

MSGSÜ

Katkılar

A

Ali Yılmaz

*Sinop Kültür Mirası Alan
Yönetimi Eşgüdümü ve
Denetleme Kurulu, Antik Otel*

H

Hikmet Tosun

*Sinop Kültür Mirası Alan
Yönetimi Danışma Kurulu,
Sinop İli Kültür ve Turizm
Müdürü*

G

Gün Önen

Mimar

A

Prof. Dr. Aziz Konukman

Gazi Üni.

M

Mahir Namur

*Avrupa Kültür Derneği Genel
Sekreteri*

G

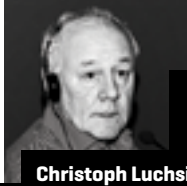
Gökhan Menteş

*Bağımsız Danışman, Şehir ve
Bölge Plancı*

Not tutan

Arzu Erturan

Sokak Bizim

**C****Christoph Luchsinger**

Viyana Teknoloji Üniversitesi

Sinop'ta Alan Yönetim Planı ve Sinop Master Planı'nı kapsayan bir çalışma yaptıklarını ve öğrencilerle Sinop'ta Mart ve Mayıs olmak üzere iki kez atölye çalışması gerçekleştirdiklerini aktardı:

Sinop'un en temel öğeleri taşlar, su, tepeler, yokuşlar, ahşap ve yeşil alanlar olarak tanımlamış. Kaybolmuş eski Sinop kent yapısını ortaya çıkarmak gerekiyor. Kalenin/Hisar'ın duvarlarını ortaya çıkarmak önemli.

Sinop'ta karaya doğru, yani batıya yönelen bir kentsel gelişim olması gerekiyor.

Sinop'u 7 alana ayırdık: Bu alanlar 1 üniversite ve havaalanının olduğu alan, 2 eski kent girişine kadar olan alan, 3 kale/hisar, 4 kent merkezi, 5 kent merkezinden ada bölgesine kadar olan alan, 6 ada bölgesi şeklinde sıralanıyor.

Kentin batısındaki kısımda yoğunluk artırılabilir, buna karşılık adadaki yeşillik kent merkezine aktarılabilir.

Kent duvarlarının içinde kalan yerleşim ayrı bir şekilde ele alınabilir.

Atatürk Caddesi ve Saat Kulesi etrafına öneriler geliştirildi.

Tersane, Yalı Kahvesi, sahil ve Aşıklar Caddesi tarafındaki alan için farklı ölçeklerde önerileri var: Kale tarafına deniz parkı vb.

Kent girişinin yeniden düzenlenmesi gerekiyor.

Kuzey duvarları ve etrafındaki alan yeniden düzenlenerek kamusal hale getirilmeli.

Kentsel değişimi hızlandırmak için önerilen araçlar başlığı altında (*Tool box as an urban catalyze*): otopark, çöp vs. gibi daha noktasal çözümler için araç kutuları/paketleri önerildi.

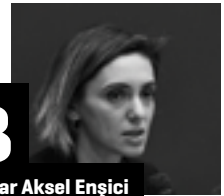
Master Planın altında farklı eylem planları üretildi.

Sonuç olarak planda; gelişme alanları, kabuk (*the crust*), araç kutusu (*the tool box*) şeklinde üç farklı ölçekte yaklaşım geliştirildi.

Yaratıcı Endüstriler Merkezi kapsamında yerel ekonomik kalkınma ve yaratıcı endüstriler ilişkisi üzerine çalışmalar yapıyorlar. Bu kapsamda yapılan Sinop'ta Yaz Okulu ve Seminer Çalışması'nı aktardı:

Kamusal alan, yaratıcı endüstriler ve turizm konuları özelinde çalıştık.

Sinop'u düşeyden ziyade yatayda kültür-yaratıcı endüstriler, turizm ve kamusal alan üzerinden ele aldık. Kamusal alanlar bu

**B****Bahar Aksel Enşici**

MSGSÜ

diğer iki başlığı birbirine bağlayan önemli bir başlık. Turizm, zanaatlar, balıkçılık, STK'lar, eğitim yapısı vs. gibi başlıklar üzerinden çeşitli analizler yaptık.

Kamusal alanlar üzerinden kentte yerel ekonomik kalkınmayı düşünmek ve somutlaştırmak mümkün. Sinop açık kamusal alanlar, kültürel donatılar ve hal binası, eğitim binaları vs. gibi pek çok kentsel donatıya sahip.

Sinoplularla birlikte kent kimliğini aradık, bu en büyük şansımız oldu. Sinopluların gözünden kenti anlamak planlamanın temel görevi.

Kentin ana omurgasının Sakarya Caddesi, en önemli kimlik öğesinin Tarihi Cezaevi, en çok sosyalleşilen alanın sahil ve çay bahçeleri olduğunu bu katılım çalışmasıyla öğrendik. Gündelik hayatları üzerinden Sinop'u anlamak planlamaya veri oluşturuyor.

Turizm Master Planı, Belediye'nin projeleri, Alan Yönetimi Planı, Uygulama İmar Planı vs. birbirinden çok kopuk. Eşgüdüm ve entegrasyon eksikliği var. Bu, uygulamada çok büyük sorun oluşturur.



“Sinop planlama için bir model olabilir mi?” sorusu üzerinden sunumunu aktardı:

Sinop bize çok şey öğretti. Etkileşimli çalışmayı, fiziksel planlamanın tek başına yeterli olmayacağını, insanlarla birlikte çalışmamızın ne kadar önemli olduğunu öğretti. Sadece analizlerin yeterli olmayacağını gördük. Ezber bozan kolektif bir çalışma yaptık.

Kolektif yaratıcılık sürecindeydik, bireysel değil.

Çözümün içerisinde var olanlarla çalıştık, birbirimizi dinledik, tartıştık, güvendik ortak sorunları birlikte keşfedip birlikte çözüm ürettik.

Network üzerinden bir araya geldik, yaratıcı çözümlerimizi gerçeğe dönüştürdük.

Kolektif çözüm üretme alanı yaratıldı, bu bir başlangıç. Amacımız sahneye çıkmak değil, sahneyi kurgulamak/kurmak.

Sanat-kültür ve kent ilişkisi üzerinden değişimin parçası olduğunuz için teşekkür ediyorum. Geçmiş değerler birleştiricilik için çok önemlidir. Sinop'un geleceğini sahiplenmek için hepimiz buradayız.



YORUMLAR VE DEĞERLENDİRME

Ali Yılmaz Sinop Kültür Mirası Alan Yönetimi Eşgüdümü ve Denetleme Kurulu, Antik Otel

Asıl suç; anlayış ve zihniyet farkıdır. İmar planı ile Sinop bu kadar kötü yapılaştı. Halka, STK'lara, uzmanlara sormak gibi bir görüş yok. Belediye imar planı yapıyor ama hiçbir şeyden haberimiz yok. Alan Yönetimi Eşgüdüm ve Denetleme Komisyonu üyeleri olarak bizim bile plandan haberimiz yok.

Christoph Luchsinger Viyana Teknoloji Üniversitesi

Biz herkese yaptıklarımızı gönderdik, açık bir iletişim kurmaya çalıştık ve yaptıklarımızı paylaştık fakat geri dönüş alamadık. Bu Sinopale Forum bizi yüz yüze getirdi, bu çok önemli, organizasyona çok teşekkür ediyorum.

Topdown(Tepeden inmec) bir proje değil bu, bu sürecin bugün başlayacağını umuyorum. İki öğrenci çalışmasını bir araya getirerek yeni bir başlangıç yapabiliriz.

Hikmet Tosun Sinop Kültür Mirası Alan Yönetimi Danışma Kurulu, Sinop İli Kültür ve Turizm Müdürü

Sinop Cezaevi ve Alan yönetimi planı hazırlanırken biz kurumumuzdan istenen tüm verileri paylaştık, ancak daha sonra, projenin oluşturulması sırasında Alan Yönetimi ile bir kere bile görüşmeye gelmediler.

Gün Önen Mimar

Tüm aktörler burada, fiziksel planlamadan sosyal planlamaya geçmek bu aktörlerle olacak.

Christoph Luchsinger Viyana Teknoloji Üniversitesi

Sinop'a büyük ölçekli bir marina yapılmasına şüpheyle yaklaşıyorum.

Aziz Konukman Gazi Üni.

Sinop neye karar verdi? Sinop Alan Yönetimi'nde nükleere yer var mı? Nükleer meselesi sadece Sinop meselesi değil, ulusal hatta uluslararası bir mesele.

Mahir Namur Avrupa Kültür Derneği Genel Sekreteri

Görüyorum ki burada bir iletişim sorunu olmuş. Çözüm odaklı düşünmeliyiz, herkesin iyi niyetine rağmen oluşan iletişim bozukluğunu çözmemiz gerekiyor. İyi iletişime nasıl dönüştürülebilir?

Gökhan Menteş Bağımsız Danışman, Şehir ve Bölge Plancı

Bugün yönetim olmadan planlama olmuyor. Çok taraflı ve sürdürülebilirlik esaslarına dayanmayan bir planlama olmuyor. Halk için içine yeterince sokulmadığı için bunlar oluyor. Tüm paydaşlar planlama sürecine dahil edilebilirdi, uygulamayı da izleyen bir grup olmalıydı. Kontrol/denetleme mekanizması yok bizde. Sinopale ile simgeleşen sivil oluşumun bu mekanizmayı üretmesini öneriyorum.

İSTANBUL FORUM'UNUN DEĞERLENDİRMESİ

Mahir Namur Avrupa Kültür Derneği

Genel Sekreteri

Kentsel kalkınmada sivil toplum kuruluşları ve kültürün rolü üzerine konuştuk ve iyi sonuçlar elde ettik. Özel sektör, sivil toplum, kamu sektörü ve üniversite arasında iyi iletişim kurulmalı dedik. İlk defa iş adamları bu toplantılara katıldı.

İşbirliğinde elbette sorunlar olacak, gerçekçi olmak lazım. İletişim çatışmalardan olumlu sonuçlar çıkarabilirsek düzelir. Çatışmalarda kalırsak ilerleyemeyiz, bizim önümüzdeki hedeflere ve aksiyonlara bakmamız lazım.

Uzman katkısının olması çok önemliydi.

Kentliler önce katılımcılığı öğrenmeli. Birlikte nasıl iletişim kuracağız, biz bu projelerden nasıl yararlanabiliriz ve bunu beraber nasıl yapabiliriz? Küçük adımlarla başlamalıyız, ilk adımlarımız ne olacak? Biz nasıl iyi yaşamak istediğimizi biliyoruz. Birlikte üretim ve birlikte yaşam konseptini birlikte oluşturmalıyız, düşünmeliyiz.

Önce HAL'i yapalım, yardım isteyelim, adımları kurgulayalım. Sinop'a gittiğimizde bunları kurgulamayı öneriyorum.

Bahar Aksel Enşici MSGSÜ

Neler bekliyoruz? İleriye dönük, uzun vadeli geri dönüşler beklediğimizi bilmeliyiz, ancak bu hızlı olmayacak. Kültür yatırımlarının kentlere ve topluma olan faydaları daha uzun vadede etkisini gösteriyor. Bu durumu bilerek, beklentileri ona göre planlayarak hareket etmeliyiz.

Kenti turist kenti değil, kentlilerin mutlu bir şekilde yaşayabileceği, iyi yaşam kalitesi olan bir

kente dönüştürmek daha önemli bir amaç. Bu amaca ulaşıldığında zaten turizm kendiliğinden gelecek. Bu iyileşmeleri sağlamak için de büyük projelerin yanı sıra küçük ama etkili uygulamalardan yola çıkabiliriz.

15 OCAK 2016

CUMA

AŐIKLAR DÜĐÜN SALONU

SİNOP

AÇILIŐ KONUŐMALARI

Katılımcılar

M

Prof. T. Melih Görgün
*Avrupa Kültür Derneği,
Sinopale, MSGSÜ*

Y

Dr. Yasemin Özata Çetinkaya
Sinop Valisi

B

Baki Ergül
Sinop Belediye Başkanı

I

Dr. Ioannis Nasioulas
*Ege Üniversitesi Yunanistan,
AB Sosyal Girişimler
Danışmanı*

B

Bingül Sezen Alış
Merzifon Amesia Kooperatifi

M

Maurizio Davolio
*Avrupa Sorumlu Turizm ve
Konukseverlik Birliği – EARTH*

C

Prof. Dr. Christoph Luchsinger
Viyana Teknoloji Üniversitesi

Katkılar

E

Esin Ünlüat Kurdoğlu

A

Alp Arısoy
*Kent Çalışmaları
Koordinatörü/ÇEKÜL Vakfı*

M

Mahir Namur
*Avrupa Kültür Derneği Genel
Sekreteri*

G

Yrd. Doç. Dr. Gökçe Dervişoğlu
Bilgi Üni.

B

Branca Neves
Lizbon Belediyesi

Açılış Konuşmaları

Açılış konuşmasına T. Melib Görgün Forum'un amacı ve temasına dair açıklamalarda bulundu. Sinop'u diğer şehirlerden farklılaştıracak özelliklerin başında kültürün geldiğini belirtti.

Belediye Başkanı Baki Ergül İstanbul'daki Forum'un ardından Sinop'ta devam eden Sinopale Forum'un kente çok büyük katkılar sunduğundan ve uluslararası platforma taşıdığından bahsetti.

Vali Yasemin Özata Çetinkaya, Forum'un İstanbul ayağına katıldığını ve verimli geçtiğini belirterek, daha önce duyduğu fakat ilk kez katıldığı Sinopale'nin gerçekten değerli bir etkinlik olduğundan bahsetti.



Ioannis Nasioulas

Aegean Üniversitesi
Yunanistan,
AB Sosyal Girişimler
Danışmanı

Sosyal girişimcilik ve sosyal ekonomi kavramından bahsederek konuşmasına başladı:

Sosyal ekonomi kavramını özel sektör/ekonomi ve kamu ekonomisinin ara yüzü olarak ele alabiliriz. Özel sektörü kullanarak kamusal hedeflere ulaşmak olarak da tanımlanabilen sosyal ekonomi çoğunlukla STK'lar, kooperatifler, dernekler ve sosyal girişimciler tarafından uygulanır. Sosyal girişimciler bunların arasında yeni bir aktör.

Kar amacı gütmeyen organizasyonların ve ekonomik girişimcilerin iki ucunda bulunduğu skalada sosyal girişimcilik ortada yer alır. Sosyal girişimcilikte fonlama, görünürlük ve düzenleme önemlidir. Horizon 2020, Erasmus+, DG Programmes, Interregional Programmes ve Instrument for Pre-accession gibi EU Fonları sosyal girişimcilikteki ekonomik sorunları çözmek için bir araç olarak kullanılabilir.

Emekli bir öğretmen olan Bingül hanım, emekli olduktan sonra sahip olduğu birikimi paylaşmak için bir arayışta olduğu süreçte 15 farklı köyden üretim yapan kırsaldaki kadınlarla yolunun kesiştiğinden bahsetti. 5 yıl önce gönüllülük esasıyla 15 lider kadın ile birlikte buluşup başlattıkları projedeki deneyimlerini aktardı:

Çok sıkıntılar yaşadık, mücadeleler verdik ama birlik, beraberlik ruhu ve eşitlik ilkesi çevresinde planlı çalışarak başardık.

İlk aşama: Tarım sektöründe ekonomik özgürlüğünü kazanmış kadınlarla marka yolculuğu.

İkinci aşama: Arı gibi çalışan kadınların sosyal güvenceyi hak etmesi süreci.



B
Bingül Sezen Alış
Merzifon Amesia
Kooperatifi

Üçüncü aşama: Merzifon dokumasına Avrupai çizgiler katmak.

“Biz bir şey yapabiliriz” duygusu pekişti, bunların sonucunda imece usulü çalışmanın bir kooperatifleşme biçimi olduğunu keşfettik. Ataerkil aile yapısında yaşıyor, kadınların da evlerine ekonomik gelir kazandırabileceğini, haksızlıklara karşı durabilmeyi, kadınların da hakları olduğunu öğrendik.

Kooperatifleşmekteki amaç üretenden tüketene, tarladan sofraya, kente ürün sunmak. 2015’te kadınlar özgür iradeleriyle kooperatif olmayı talep ettiler ve Amesia adıyla marka olundu.

Kendi giysilerini kendileri dikeyiyor, kendi kurallarını koyuyorlar.

Güvenilir olmaya çok önem veriyoruz ve ilkelerimiz var.

Atıl durumdaki iki ilkokulu atölyeye çevirdik. Yenileri için de çalışıyoruz.

Ülkemizin okuyan, üreten, çalışan insanlara ihtiyacı var. Zor bir yol kat ettik ama hedeflerimiz belli. Tüm bunların sonucunda ise başarılı kadın kooperatifi olarak seçildik. Ülkemizin her yerinde bu başarılı kooperatif modelini başarabilecek güce sahip kadınlar var. Başarı için kırsaldaki kadına destek vermek çok önemli. Biz her konuda bilgilerimizi ve deneyimlerimizi paylaşmaya hazırız.



Sorumlu turizm kavramını anlattı:

Sorumlu turizm; sosyal ve ekonomik eşitlik, çevreye ve kültüre saygılı bir turizm çeşididir.

EARTH (European Alliance for Responsible Tourism and Hospitality), Avrupa Sorumlu Turizm Birliği platformunu kurduk ve uluslararası pek çok kuruluş/dernek bu platforma üye oldu.

Toplum temelli turizm, bir sorumlu turizm çeşididir. Toplum için, toplumla birlikte, toplumu içeren bir turizm anlayışına sahiptir. Genellikle yerel ve kırsal alanları kapsar, kentlerde daha azdır.

Platforma üye olan organizasyonlardan biri tarafından gerçekleştirilen Brezilya’dan Olinda örneğinde ve I Briganti di Cerreto ve Valle dei Cavalieri örneğinde olduğu gibi yereldeki değerleri koruyarak geliştirmek, binaları restore etmek ve yerelde ekolojik turlar vb. etkinlikler ile çekici kılmak ve turizme olanak sağlamak mümkündür.

Deneyim turizmi de bu alanda önemli bir yer tutar. Yerel kültürü



deneyimlemek, dalından meyve koparmak, kırsal düğünlere katılmak, yerele özgü mekanlarda kalmak gibi deneyim ve duygu üzerinden turizm yapmak da etkili bir sorumlu turizm biçimidir. Bir hediyelik eşya dükkanı örneği var; kendi hediyesi kendin üretiyorsun. Hediyelik eşyanın değerini hangisi artırır? Dükkanda satılan bir ürün mü, üretim sürecine katıldığı bir ürün mü, kendisinin ürettiği bir ürün mü?

Sinop'un toplum temelli bir turizm uygulaması yapması halinde birliğimize üye olmasından memnuniyet duyarız. Tur rehberlerimiz Sinop'a destek olmayı isterler.

Sinop projesinde rolünün Wehdorn Ofisine kıyasla küçük olduğunu söyledi, görüşlerini aktardı:

Projenin herkes tarafından tartışılabilir olacağını umuyoruz.

Kim ne yapıyor diye konuşmaya başladığımızda herkesin farklı şeyler yaptığını fark ettik. Bunları konuşmalı ve tartışmalıyız. Bunu bahara kadar gerçekleştirebilmeyi umuyoruz.

Herkesi bu tartışmalara davet etmek isteriz, birlikte sonuca ulaşmak için herkesin katkıda bulunmasını umuyoruz. Bunun devamlılığını sağlamak ve hayata geçirmek için proje bittikten sonra da diyaloga devam etmemiz gerekiyor, bu açık bir davet.



YORUMLAR VE DEĞERLENDİRME

Kooperatifleşmenin liberal dünyamızdaki kötü algısı nasıl giderilebilir?

Esin Ünlüat Kurdoğlu Kooperatifleşme yeniden moda bir kavram oldu, eski olarak algılanan bu kavram günümüzde sosyal ekonomide yeniden bir çözüm olarak karşımıza çıkıyor. Sinop'ta büyük markaların olmaması avantaj, bu nedenle kooperatif oluşturma, sosyal girişimcilik açısından Sinop'un potansiyeli bence büyük.

Kooperatif olmanın avantajları nelerdir?

Alp Arsoy Büyük markalarla rekabet etmek durumunda değiller çünkü aslında o firmalarda çalışan kadınlara nazaran ekonomik kalkınma açısından çok daha avantajlılar.

Mahir Namur Artık teknolojinin imkanları ile internet üzerinden de satış yapma imkanı var, aracısız satış yapma imkanı sağladığı için yerel üreticilerin avantajları arttı.

Sosyal girişimcilik için neler yapılmalı?

Ioannis Nasioulas Kooperatifler daha esnek üretim biçimine sahip oldukları için avantajlılar. Sosyal kooperatiflerin oluşması için eğitim vermek çok önemli ve etkili.

Gökçe Dervişoğlu Türk ticaret kanununda kar amacı gütmeyen şirket tanımı yok. Var olan altyapıdan yaratıcı çözümler üretmeye çalışıyoruz. Bununla beraber mevzuatın geliştirilmesi için de çalışmalar, baskılar başladı. TÜSEV bu konuda dernek, vakıf ve kooperatiflerle birlikte bir çalışma üretti. HAL, Sinop Buluşma Merkezi'nde Mahir Bey ile birlikte yaratıcı sosyal girişimcilik eğitimi vermeye hazırız.

Branca Neves İlerlemek isteyen bir toplumdun bahsediyoruz; yaratıcılık, katılım, sosyal girişimcilik anlamında... Unesco Creative Cities ağı ve Lizbon gibi farklı bir ölçekteki deneyimler de küçük şehirlere aktarılabilir. Portekiz'de de farklı örnekler var; müzik şehri, ortaçağ kenti, edebiyat kenti gibi farklı temalar ve vizyonlara sahip başarılı şehirleri var. Festivaller düzenlemek, bir hedef koymak zor değil, sadece inanmak ve karar vermek lazım. Mesela Sinop'taki yiyeceklerin toksinsiz, zehirsiz olması çok önemli bir özellik. Hepimizin buna katkı sunma gücümüz var. Umarım Sinop da bunu başarabilir ama şımarmaz, çünkü turizm dengesini korumak lazım.

15 OCAK 2016

CUMA

OTURUM 1

İSTANBUL
FORUM'UN
ÖZETİ

AŞIKLAR DÜĞÜN SALONU
SİNOP

Katılımcılar

B

Yrd. Doç. Bahar Aksel Enşici
MSGSÜ

A

Prof.Dr. Aziz Konukman
Gazi Üni.

C

Cansu Kircan
Sinop Sürdürülebilir
Kalkınma Derneği

G

Yrd. Doç. Dr. Gökçe Dervişoğlu
Bilgi Üni.

K

Doç. Dr. Kevser Üstündağ
MSGSÜ

Y

Yeşim Dizdaroğlu
ÇEKÜL

A

Yrd. Doç. Dr. Alpay Tırıl
Sinop Üni.

A

Alp Arısoy
Kent Çalışmaları
.koordinatörü/ÇEKÜL Vakfı

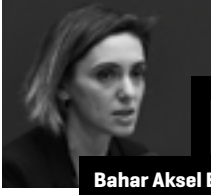
M

Mahir Namur
Avrupa Kültür Derneği Genel
Sekreteri

M

Prof. T. Melih Görgün
Avrupa Kültür Derneği,
Sinopale, MSGSÜ

Not tutan
Arzu Erturan
Sokak Bizim

**B**

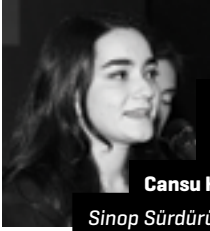
Bahar Aksel Ençici
MSGÜ

Forumun amacı: Sinop için emek veren farklı kişilerin, kurumların birinden haberdar olması, yapılmak istenenleri daha iyi yapmak için başka deneyimleri dinlemek ve paylaşmaktır.

Beklentim; KUZKA'nın hazırladığı bölge planının Sinop ayağını nasıl somutlaştıracığımız konusunda aradaki ilişkiyi kurmak ve yabancı konuklarımızın deneyimlerini paylaşmaktır.

**A**

Aziz Konukmak
Gazi Üni.

**C**

Cansu Kircan
Sinop Sürdürülebilir
Kalkınma Derneği

Biz Forum'da sürdürülebilir kalkınma için gerekli olan kamu, özel sektör, sivil toplum ve üniversite işbirliğinin Sinop'ta sağlanabilir olduğunu gördük.

Sinopale'de elde edilen 10 yıllık disiplinler arası deneyimin HAL, Sinop Buluşma Merkezi'ne katkı sağlayacağını düşünüyorum. Paydaş, iddia sahibiyiz hepimiz. Fiziksel oluşumlar yeterli değil, içinin doldurulması lazım. Forum disiplinler arasıydı, herkes bu içeriğin katmanlar halinde üretildiğine ikna oldu.

**G**

Gökçe Dervişoğlu
Bilgi Üni.

**K**

Kevser Üstündağ
MSGÜ

10 yıl önce neler yapıyorduk, 10 yıl sonra neredeyiz, 10 yıl sonra nerede olacağız? Amaç bunları konuşmaktır. Sinop için balık ağı gibi bir ağı ile bağlı olmamızın getirdiği başarıyı gördük. Birbirimizi dinliyor, çelişkileri konuşuyor olmamız, hayaller kurmaya devam ediyor olmamız lazım.

Annem-babam doktordu, dolayısıyla iyileştirme fikri ile büyüdüm.

Beni var eden şeylerden biri Sinop olduğu için ben buradayım, gelme amacım buydu. Kültürün var olması için gereken şeyler insan ve aidiyet hissi. Kültür doğanın üzerine inşa ettiğimiz bir şey, kültürü var etmezsek kentin nefes alması mümkün değil. Birbirimizle paylaşmak ve imece için bu forumun bir şansı olduğunu düşünüyorum. Sinop kentini iyi okumak lazım. İşbirliği üzerinden hareket etmek gerekiyor.

Marka kent değil artık butik, dayanıklı kent kavramları daha güncel, kendi değerlerimizi koruyarak ortak aklı kurabilecek mekanizmaları oluşturmak için buradayız.



Sinop, ruhu olan bir kent fakat ülkedeki kentleşme sürecinden çok olumsuz etkilendi. Önce zarar vermemeyi öğrenmek ve öğretmemiz lazım, Forum'un bir amacı buydu. Bir diğer amacı Sinop'a bundan sonra yapılacak müdahalelere dur diyebilmek, sahipsiz olmadığını göstermekti.

Kentlerin canlanmasında hep lokomotif olan bir taraf vardır; kamu, özel sektör vb. ama aslında sürdürülebilirlik konusunda sivil inisiyatif esastır. Sinop bu açıdan çok çarpıcı ve güçlü, yıllardır çalışmalarını devam ettiriyor.

İkincisi bütüncül ve yapıcı bir şekilde bakılıyor, 5 yıl önce sorunlar konuşuluyorken şimdi çözümler konuşuluyor, bu çok önemli bir gelişme. Bundan sonra yapılacak uygulamalar konuşuluyor, bunları konuşmak forumun önemli bir amacıydı.



Geçmişten getirdiğimiz, Sinopale'den edindiğimiz birikimin üzerine neler kurabileceğimizi, ortak aklımızla, imece biçiminde neler yapabileceğimizi düşünmek forumun amacıydı.

Belediye Başkanı'nın, Vali'nin gelmesi bizi motive etti. Karar vericilerin burada konuşulan ve kaydedilen bilgileri değerlendirip göz önüne alarak hareket etmesi için onları desteklemek lazım.



Bu konuşmalar ile kentte farklı aktörlerin farklı rolleri üzerinden bir araya gelmesini amaçladık. Ben ne yapabilirim diye sormak önemli.

**16 OCAK 2016
CUMARTESİ**

OTURUM 1

**AŞIKLAR DÜĞÜN SALONU
SİNOP**

**GELİŞEN SİNOP İ;
SİNOP'TA FARKLI TARAFLARIN
GERÇEKLEŞTİRDİĞİ AKSİYONLAR
NELERDİR? BU AKSİYONLARIN
SİNOP'UN SÜRDÜRÜLEBİLİR
KALKINMASINA POTANSİYEL
ETKİLERİ NELER OLABİLİR?
BU ETKİ NASIL ARTIRILABİLİR?**

Moderatör

Prof. T. Melih Görgün

*Avrupa Kültür Derneği,
Sinopale Sanat Direktörü,
MSGSÜ*

Katılımcılar

C

Prof. Dr. Christoph Luchsinger
Viyana Teknoloji Üniversitesi

B

Yrd. Doç. Dr. Bahar Aksel Enşici
MSGSÜ

C

Cansu Kırca
*Sürdürülebilir Kalkınma
Derneği*

M

Mahir Namur
*Avrupa Kültür Derneği
Genel Sekreteri*

C

Cemalettin Kaya
*Sinop Kültür Mirası Alan
Yönetimi Eşgüdümü ve
Denetleme Kurulu,
Ayışığı Otel*

A

Ali Yılmaz
*Sinop Kültür Mirası Alan
Yönetimi Eşgüdümü ve
Denetleme Kurulu, Antik Otel*

H

Hikmet Tosun
*Sinop Kültür Mirası Alan
Yönetimi Danışma Kurulu,
Sinop İli Kültür ve Turizm
Müdürü*

Not tutan

Yrd. Doç. Dr. Alpay Tırıl
Sinop Üni.



Wehdorn toplantıya katılamadığından mimari projeyi Luchsinger anlattı: Sinop'un gelişimi çok vahşi. Geçmişte iki katlı binaların olduğu kent dikey ve yatay olarak büyümüş. Projenin amacı eski dokuyu görünür kılmak.

Projenin üç bölümü var: Küçük çalışma alanı, Tarihi Cezaevi çevresi, sur içi.

Kalenin önündeki tersane bölgesi sorunlu. Buralara az da olsa müdahale edilmeli. Sinop'un büyümesi batıya doğru olmalı.

Doğu surları önünde, pazar yeri ve okulların da dahil olduğu alan güney sahile iniyor, burası açılmalı, kesintisiz bir alana dönüşmeli.

Limanda büyük bir çatı görüyorsunuz, altında alt yapı binaları var.

Limanda küçük balıkçı tekneleri kalacak. Burası aynı zamanda marina olacak. Yeni bir marina eklenebilir. Ek bir marina yelken kulübünün oraya da yapılabilir. Alanda küçük bir tersane ve su parkı da olabilir. Su ve yeşil alan dönüşümlü [birbirini takip eder halde] olmalı.

Güney surunu görünür kılmak için bazı binaları kaldırmak gerekir. Eski taşlar görünür kılınmalı. Batı bölümünde cep alanlar oluşturulmalı, bu bölümde arkeolojik kazı yapılmalı. Farklı dönemlerdeki müdahalelerden oluşan alaşım görünür hale getirilmeli.

Biz Sinop'u yediye böldük. Birinci bölge Sinop havaalanı, üniversite ve otagar civarında. Buradan şehre doğru giderek şehri parçalara ayırdık.

Şimdi Prof. Wehdorn'un çalışmasını sunacağım:

Wehdorn pek çok tarihi binada çalışma yaptı. Bunların en önemlisi Viyana'daki müzeler bölgesi (*Museums Quartier*). Ayrıca saraylar ve gastronomi alanları var.

En önemli konu insanların katılımı.

Cezaevi kültür merkezi olarak düşünüldü. Önemli olan erişilebilir, işlevsel ve istihdam yaratıcı olması.

Cezaevi kent peyzajı ile bütünleşmeli. Turizm gündemini değiştirmeli.

Turizm olan biteni destekleyici bir rolde olmalı.

Projede eski bina işlevsel olarak üçe bölünmüş.

Birinci kısım kafe ve alışveriş merkezi olarak ayrılmış.

Orta bölüm etkinlik alanı olarak ayrılmış.

**C**

nc kısım ise mze olarak bırakılmıř. Çocuk ıslahevi çocuk etkinlikleri iin ayrılmıř. Yeni binalar idari ve kltrel kullanımlar iin ayrılmıř. Bu blmde koridor aılacak, satıř yerleri olacak.

T. Melih Grgn Kent planını hazırlarken diğerkurumlarla iřbirliđi yaptınız mı? Belediyenin hazırladıđı planla sizin planınızın iliřkisi nedir?

C

Basit bir řekilde, cevap vermemem. Biz birkaç kez Sinop'ta bulunduk. Burada diyaloga girmeye alıřtık. Őimdiye kadar pek olmadı ama bundan sonra iřlemesini istiyoruz.

Diğerkplanlar hakkında bilgim yok ama bilmek istiyoruz.

T.M.G Sinop'ta diyalog eksikliđi nemli bir sorun. Herkes birbirinden haberdar olmalı. Bu alıřmanın bařından itibaren valilik ve belediye ile ortak alıřmıř olmanızı dilerdim. Sakarya Caddesi'nin yayalařtırılması konusunda ne dřnyorsunuz?

C

Sinop'ta trafik zmleri hakkında farklı neriler var. Hepsine katılmıyorum. Ara yođunluđu yksek sezonda řehir dıřına ıkarılmalı. O yzden batı giriřine byk bir otopark koyduk. Orada kapalı otopark da nerdik. Sokakta kaldırım olmadan trafik kendi kendine gitmeli. Bu benim nerim. Sakarya Caddesi'nden kaldırımlar kaldırılmalı.

Benim iin Sinop'un planlaması projeden sonra da devam edecek. Biz Viyana'da yksek binalar konseptini yaptık. Herkesin grřn aldık. Viyana'dan Sinop'a cođrafi uzaklık da sorun. Bu da diyalođu etkiledi. Web sitesi kullanılarak grř ałıřveriři yapılabilir.

T.M.G Sinop'ta trafik ıřıđı olmamasını gz nnde bulundurdunuz mu?

C

Trafik kltr de deđiřiyor. 1950'lerde trafik ıřıđı yaygındı. 60'larda yayalara alt geit grř yaygındı. Őimdi ise trafiđi aralarla yayaların paylařması grř yaygın. Bence trafik geliřine gre akmalı.

2012'den beri Sinop zerine alıřıyoruz. Bizim alıřmamız bir arařtırma projesi olduđundan tamamen projeye dnřmř, meknsal nerilere dnřmř bir sonucumuz yok.

Arařtırma projesi olarak farklı bir yaklařım uyguladık ve kltr, turizm ve kamusal alanlar zerinden  ařamalı bir alıřma yaptık. İstanbul'daki alıřmamızdan sonra, đrencilerle birlikte yaklařık

**B****Bahar Aksel Enřici**

MSG

GELİŐEN SİNOP I;
SİNOP'TA FARKLI TARAF LARIN
GEREKLEŐTİRDİĐİ AKŐİYONLAR
NELERDİR? BU AKŐİYONLARIN
SİNOP'UN SRDRLEBİLİR
KALKINMASINA POTANSİYEL
ETKİLERİ NELER OLABİLİR?
BU ETKİ NASIL ARTIRILABİLİR?

kırk kişilik bir grupla Sinop'ta bir ay kadar kaldık.

Kamusal alan önemlidir. Ancak kamusal alanı önemli kılan çevresindeki işlevlerdir. Çevresindeki işlevler iyi değilse kamusal alan olumsuz etkilenir.

Sinop toleransı ve işlevsel çeşitlilikleri ile ön plana çıkıyor. Bu ölçekte bir kentte rastlanmayan donatılar var:

Açık kamusal alanları; meydanlar, deniz kıyısı ve parklar olmak üzere üç bölümde ele aldık.

Kültürel donatılar; Sinop Cezaevi, Arkeoloji Müzesi, Etnografya Müzesi, Buzhane, Rıza Nur Kütüphanesi, Pervane Medresesi.

Diğer kentsel işlevler; eğitim yapıları, Hal binası, ticaret ve kent merkezi. Sinop, sivil toplum kuruluşları açısından çok avantajlı.

Kent kimliği çalışması yaptık: Sinop'un nesini seviyorsunuz, nesini sevmiyorsunuz, Sinop denince aklınıza ilk neresi geliyor, misafirinizi nereye götürürsünüz, nereye götürmezsiniz gibi sorular sorduk. Sonuçları bir haritaya işledik.

Sinoplular daha yatayda yaşıyorlar. Bu alanları birbirine bağlayan kamusal dış mekânlar var. Buralarla ilgili tekil projeler yerine bütünsel planlama yapılmalı. Yapılan bütün çalışmalar bir araya getirilmeli.



Cansu Kırcan, Sinop Sürdürülebilir Kalkınma Derneği adına yaptığı, "Hal, Sinop Buluşma Merkezi Projesi" başlıklı sunumunda, Sinop'ta 1950'li yıllardan kalma bir yapı olan Hal binasının işlevsel dönüşüm sürecini anlattı:

Muharrem Tansel tarafından Sinop'un yararı için kullanılmak üzere belediyeye bağışlanan bina yıllarca sebze-meyve hali olarak kullanıldı.

Şu anda bu işlevini yitirmiş durumda. İçinde manav, kasap, terzi gibi esnaflarla bazı sivil toplum kuruluşları, bir heykeltıraş ve belediye tarafından kullanılan dükkânlar mevcut. Bu haliyle eskisi kadar kullanılmayan bir mekân hakine geldi.

Hal binası Sinopale'nin talip olmasıyla yeniden önem kazandı. Sinopale yanına Mimar Sinan Güzel Sanatlar Üniversitesi, Sokak Bizim Derneği ve birçok yerel sivil toplum kuruluşlarının da alarak



burayı “HAL, Sinop Buluşma Merkezi” ne dönüştürmek için çalışmaya başladı.

Hal binası, yeni işleviyle “Kültür Temelli Sürdürülebilir Kalkınma” hedefiyle Sinop’un “Eğitim ve Kültür Turizmi Kenti” olması amacıyla hizmet edecek bir mekâna dönüşüyor.

Sürdürülebilir kalkınma hedefine ulaşmak için sivil toplumun, kamunun, üniversitenin ve özel sektörün işbirliği içinde çalışması gerekiyor. Sinop’ta bu aktörlerin birleşeceği yer Hal binasıdır.

Hal Buluşma Merkezi birimlerden oluşmaktadır. Bu birimler Sinop Sürdürülebilir Kalkınma Derneği tarafından yönetilir ve koordinasyonu sağlanır. İçinde bulunan diğer birimler; Medya Merkezi, Sinopale, Sosyal Girişimcilik Platformu, Eğitim Merkezi, Tasarım Merkezi ve Kent Belleği ve Araştırmaları Merkezi’dir.

Birimler birleriyle işbirliği içinde çalışarak sosyal girişimler oluşturuyor.

Bunlar:

Toplum Temelli Turizm Ağı: Misafir odası işletmeciliğini ve küçük turizm işletmeciliğini teşvik ederek Sinop’ta toplum temelli bir turizm modeli oluşturmayı amaçlar.

Bu amaç doğrultusunda:

Butik otel, pansiyon, kiralık ev, daire ve odalar arasında koordinasyon sağlar.

Kalite kriterleri belirler ve kontrolünü yapar.

Ortak satın alma, temizlik, tadilat; web zeminli satış ve rezervasyon hizmeti verir.

Hal Dükkan: Kaybolan kültür ürünlerinin yeniden değer bulmasını, korunmasını ve ekonomiye değer katmasını amaçlar.

Bu amaç doğrultusunda Tasarım Atölyesi’yle birlikte çalışarak Sinop’a özel tasarım ve ürünlerin satışını ve pazarlamasını yapar.

Geçtiğimiz aylarda Sinop’a yerli ve yabancı tasarımcılar davet edildi.

Sinop’taki zanaatkarlar, sanatçılar ve küçük üreticilerle birlikte çalışarak “Sinop Kokan Şeyler” sloganı ile yeni ürünler tasarlandı ve mevcut ürünlere marka çalışmaları yapıldı. Çalışmalar sonucunda ortaya çıkan ürünler Hal Dükkan’da sergileniyor.

İleriki dönemde yerel kalkınmaya katkı sağlamak amacıyla ticari boyut kazandırılacak.



Mutfak Atölyesi: Sinop'un yerel yemek kültürünü sürdürülebilir ekonomik fayda sağlayacak hale getirmek.

Bu amaç doğrultusunda:

Sinop'taki yerel yemekler ve malzemeler araştırılacak.

Aşçılarla atölye çalışmaları yapılacak.

Atölye çalışması sonucunda Sinop'a özel bir menü oluşturulacak.

Açılacak lokantada menüdeki yiyecekler servis edilecek.

Arıclık Atölyesi: Öğleden sonra yapılacak oturumda Güngör Erdem ayrıntılarıyla anlatacak.

Bahçe Atölyesi: Kentin güzelleştirilmesini amaçlayan bu girişimin içeriği son halini almadığı için şuan sunmuyoruz.

Hal, Sinop Buluşma Merkezi dönüşüm aşamasında henüz yolun başında. Destekleriniz sayesinde yol almaya başladık. Desteklerinizin artarak devam etmesini temenni ediyoruz.

T. Melih Görgün 30-35 yıldır uyuyan devi uyandırdığımız için HAL popüler oldu. Ortak fayda önemli. HAL, Cezaevi'nin küçük bir modeli. Son zamanlarda ciddi sıkıntılarımız var. Oluşturmaya çalıştığımız yapıyı bozmak isteyenler var.



Sinopale katılımı ortaya koyar. Biz bu işi yaparken öğrenerek geliştirdik. Sinopale on yıldır var ama on yıl toplumsal kalkınmada bir şey değil.

Sanatçılardan kesinlikle hazır işlerini getirmelerini istemiyoruz.

Sanatçıları buraya davet ederek eserlerini Sinop'tan yola çıkararak üretmelerini istiyoruz.

Aslında sanatçılardan çok şey istemiş oluyoruz. Bunu her sanatçı yapamaz. Daha çok sivil toplumla çalışan, daha kısa sürede ortaya eser çıkarabilecek sanatçılar çağırıyoruz.

Sinop'ta henüz çağdaş sanatlar müzesi olmadığından neler biriktiğini göremiyoruz. 2011'de Geleceği Biriktirmek'te bunu ele aldık.

Bunu en iyi üniversitelerle birlikte sanatçılar yapar.

Yapılan işler müzeye konulmalı. Diğer çalışmalarla bir bütün içinde ele alınmalı.

Sanatçılar kültürü toplumun içinde çıkarıp görünür hale getiriyor.

Örneğin; Cevat Akkaya Hoca Sinoplulardan onlar için değerli



olan Őeyleri istedi. Johanna Reiner bunları topladı bunları topladı, bir gnlk mze kurdu. Bunları hikyeleriyle birlikte grdk. Bu iŐi HAL'de Sinop Tarih ve Kltr AraŐtırmaları Derneđi yrtmeli.

HAL'de Szl Tarih ve Belgesel Film Atlyesi yaptık. Bu atlyede film yoluyla szl tarih grnr kılınmaya alıŐıldı.

Btn taraflar bir araya gelip Sinop iin bir Őeyler yapıyor. Sinop bu etkinlikler sayesinde entelektel kesimi olan bir Őehir olarak grnt veriyor.

anakale ve Mardin bienallerine ilham vermiŐ olabiliriz.

Sinopale'yi gerekleŐtirdiđimiz iin Avrupa Katılımcılık Akademisi'nin kuruluş srecindeyiz. "Hal Dkkn"ı 2016'da daha da byterek yapacađız. Bu projeleri yaparak đreniyoruz.

Ioannes'in dn nerdiđi gibi Sinop'ta bu deneyimler bir okula dnŐsn. Sinopale hem kltr deđerlerini ortaya ıkarmada bir ara hem de sosyal giriŐimciliđi destekleyecek bir ara. Bunları hep beraber gerekleŐtirebiliriz.

T. Melih Grgn *Kente bir geri dnŐ srecinden bahsediyoruz. Őebrin dođru geliŐebilmesi iin katma deđer retmek gerek*



Hasan Onur katlamadı, yerine Cemalettin Kaya konuŐtu:

Bienal iin Vali Zeki Őanal'a ilk gidildiđinde, "Sinop Festivali iinde yer alırsınız" dedi. Vali Bienalin Sinop iin ne kadar nemli bir etkinlik olduđunu gerekleŐtirildikten sonra fark etti.

İstanbul'da Mahir Bey'in kapanıŐ konuŐmasında Őunu đrendik: Biz fikirlerimizi sizinle paylaŐmak iin aktaracađız, bizim fikirlerimiz dođrudur diye, sırf kabul ettirmek iin deđil.

Hasan Onur'un notlarından:

Kentimizin kltr deđerlerine ihtiyaı vardır. Amasra'ya gidilirken hava durumuna bakılmaz ama Sinop'a gidilirken bakılır. nk Sinop'a sadece deniz iin gelinir olmuŐ.

Sinop kltr n plana ıkartılmalı. İnan, sađlık, gastronomi, mzecilik alanlarında Sinop kltr n plana ıkartılmalı.

İnan turizmi; ilimizde medeniyetlerin buluŐmasını istiyoruz. Burada Rumlar yaŐamıŐ, Ermeniler yaŐamıŐ, Trkler yaŐamıŐ. Kltr

GELİŐEN SİNOP İ;
SİNOP'TA FARKLI TARAFLARIN
GEREKLEŐTİRDİĐİ AKŐİYONLAR
NELERDİR? BU AKŐİYONLARIN
SİNOP'UN SRDRLEBİLİR
KALKINMASINA POTANSİYEL
ETKİLERİ NELER OLABİLİR?
BU ETKİ NASIL ARTIRILABİLİR?



merkezi inşaatında yapılan kazılarda burada bir Yahudi Cemaati de olduğu anlaşıldı.

Ayasofya'ya yılda üç milyon turist geliyor, Anadolu Medeniyetleri Müzesi'ne üç yüz bin. İnanç turizmine giden turistlerin harcamaları da fazladır.

Hatta, Paskalya Sinop turizminin ölü sezonuna denk gelir, neden bir fırsat olarak değerlendirilmesin?

Bir gazeteci olayın sivri uçlarını ön plana çıkartıyor.

Sağlık turizmi; Mithridates'in tablosu Amerikan Eczacılar Müzesi'nde asılıdır. Bu müzede üç Sinoplu var. Ellerinde Sinop bitkileri var. Zırnığı bilirsiniz, arsenik. Durağan taraflarında var.

Tıpta ölümsüzlük sendromunun adı Mithridatum sendromudur.

Adanın sülükleri şifa verir.

Karadeniz'de Sinop'un batısında beyaz kum, doğusunda siyah kum var.

Eskiden siyah kuma romatizma için gömülünürdü.

Bir başka değer de gastronomi. Yıllar önce Sinop'ta turizm haftalarında yemek yarışmaları yapılırdı. Sonra tek türe dönüldü; Nokul yarışması yapıldı. Adalı bir hanımın yaptığı Nokul müthişti.

Nokul bir denizci yemeğidir. Uzun süre dayanır. Gemide bir elinle ipe tutunurken diğer elinle Nokul yiyebilirsin.

En pahalı pizza ançüezli pizzadır. Nedir ançüez? Derisi soyulmuş hamsi!

Eski garajın oralarda Owen Doonan'ın yaptığı kazılarda bir balık pazarı kurulduğu tespit edildi. Sinop'ta tuzlu balık yarışması da düzenleyeceğiz.

Diğer bir yerel yemek olan Mantı ise kendi boyutunu aştı, standart getirilmeli.

Müzecilik; müze aynen buzdolabı. Otuz yıl sonra vitrin değişmez, kimse elini süremez. Soğuk hava depoculuğu! Bizde yerden tarih fişkırıyor.

Biz eserlerin yerinde sergilenmesini istiyoruz. Eserlerden dolayı kaybedilen bir kat, yer sahibine ek yapılaşma hakkı olarak verilsin.

Mahir'in konuşması bana ilk günleri hatırlattı. 2005, oteli yeni yapıyorum, Melih Hoca bana geldi. Onların morali bozulmasın

diye bir şey demedim. Ama içimden “bunlar kafayı mı yemiş” dedim. Şimdi bu düşüncemden dolayı utanıyorum, her türlü desteği veriyorum.

Sinop'ta bir AB hibe programı yürütülüyor. Özgür Özarslan'ı minnetle anıyorum. Seda Erdem'e de şükranlarımı sunuyorum. Bu projenin ön şartı projenin sivil toplum projesi olmasıydı. Sinop alan yönetimi kuruldu; biz sivil toplumu temsil ediyoruz. Bu projenin iki aşaması var. Bir, Tarihi Cezaevi'nin restorasyonu; iki, alan yönetimi.

Projenin sivil toplum projesi olabilmesinde tereddütlerimiz var. Mayıstan beri bir diyalog kopukluğu var. Birileri planı yapacak, biz de imzalayacak değiliz. Bizim asli görevimiz bu işi halkla birlikte yapmak.

Luchsinger bu projeyi Ankara'ya verdiklerini söyledi. Bir iletişim eksikliği var. Bu iletişim sağlanmadığından, proje ne kadar güzel, ne kadar doğru yapılırsa yapılsın sivil toplumla birlikte yapılmadığından bizce makbul değildir. Sivil toplum katılımı olursa projeyi sivil toplum da benimser.

Melih Hoca'nın tereddüdü vardı Belediye uygulamalarıyla ilgili. Ben katılmıyorum. Alan yönetimi planı onaylayana kadar belediye plan yapabilir. Ama alan yönetimi planı onaylayınca yapamaz.

Alan yönetim planı 30-40-50 yıllık bir plan. Yanlışlar zaman içinde yıkılır, düzeltilebilir. Önemli olan yanlışların alan planında olmaması.



A

Ali Yılmaz

*Sinop Kültür Mirası Alan
Yönetimi Eşgüdüm ve
Denetleme Kurulu, Antik Otel*



Tablo Cemalettin Kaya'nın çizdiği kadar karamsar değil! Biz, bize gelenlere enformasyon veriyoruz.

Sinop bir açık hava müzesi. Teknoloji tanımadığı her şeyi yok ediyor. Sinopale bunları korumaya çalışıyor. Yerinde korunacak şeyler korunuyor. Bunların kararını biz değil, koruma kurulu veriyor.

Alan yönetimi konusunda görüşlerimi İstanbul'da söyledim. Mayıs ayına kadar çalışmalara yakından katıldım. Ben bu projenin her aşamasından haberdarım. 650 sayfalık ihale sözleşmesini satır satır okudum.

Sinop plansız bir şehir. Koruma amaçlı imar planı yok, turizm master planı yok, tabela sistemi yok. Biz bunları hep projeye koyduk.

GELİŞEN SİNOP İ;
SİNOP'TA FARKLI TARAFLARIN
GERÇEKLEŞTİRDİĞİ AKSİYONLAR
NELERDİR? BU AKSİYONLARIN
SİNOP'UN SÜRDÜRÜLEBİLİR
KALKINMASINA POTANSİYEL
ETKİLERİ NELER OLABİLİR?
BU ETKİ NASIL ARTIRILABİLİR?



Mayıs'a kadar çok sabrettik. Sinop olarak biz bu projenin tarafı değiliz. Bir taraf firma, bir taraf Hazine Müsteşarlığı. Firmaya Sinop'taki tek muhataplarının Alan Yönetimi olduğu söylendi. Biz Alan Yönetimi'ni daha önce kurduk.

Bu toplantılarda hep önümüze Cezaevi geliyor. Cezaevi mayısta bitti, hâlâ Cezaevi konuşuluyor. Cezaevi projeleri onaylandı, bitti. Biz şimdi alan yönetimi planını istiyoruz. Kent içindeki bütün kültürel miras alanlarının sınırları belirlensin.

Kurvaziyer turistleri kenti rahat dolaşabilmek için yaya koridorları istiyor, biz önerdik. İlki Etnografya müzesi, Yüksek Kaldırım ve Balatlar Kilisesini bağlayan bir güzergah; İkincisi, Liman, Kuruçeşme Sokak, Balatlar Kilisesi ve Pancar deposu bağlantısı; Üçüncüsü ise Tuzcular Caddesi koridoru. Bu koridorlar, gezi güzergahları planda yok. Balatlar Kilisesi'ni ziyarete açacağız yakında. Sinop'u Wehdorn firması algılayamamış. Bahar Hanım'ın çalışması daha iyi. Wehdorn firması alan yönetimini sekiz aydır görüşmedi. Ben bunun hesabını halka veremem. Hem verdik diyor, hem yeni tercüme ediyoruz diyor. Bu bir çelişki. Biz herkese veri veriyoruz. Türkiye'de hiçbir ilin kurmadığı alan yönetimini kurduk. Katılım çok geniş. 15 Mayıs'ta bu işler bitmiş olmalı. Bundan on ay önce bu projeler alan yönetimine teslim edilmeli.

Bana çok kişi geldi ama ben plan kapsamında akademik bir kişi ile muhatap olmadım. Ben süreç konusunda ciddi endişe taşıyorum.

Cemalettin Kaya *Cezaevini Kültür Bakanlığı'na devrettiren, binlerce imza toplayan Adem Tahtacı'ya teşekkür. Dokuz milyon Euro'nun üç milyonu otuz merkeze gönderilecek. Üç milyon proje parası. Üç milyon restorasyon parası. Sinoplu'nun bu paraya ihtiyacı yok. Cezaevine giriş 5 TL, kaç kişi giriyor yılda? Ama bu para bize kalmıyor, TÜRSAB'a gidiyor. Bundan sonra önemli olan alan yönetimi. Orası nasıl yaşayacak, neler olacak? Geçmiş kurcalamaktan bıktım. Bu Forum gelecek için yapıldı. Sonra Diyojen Forumu, Mithridat Forumu yapılmalı.*

Christoph Luchsinger *Burada Sinop Cezaevi projesi'ne yapılan tüm eleştirilerin bedeli olduğum için kendimi çok kötü hissediyorum. Biz projeyi*

eylülde gönderdik ancak , kimse cevap vermedi. Ben diyaloga açtım. Şimdi elimizde belgeler var, hepsini tartışırız. Paradan bahsettik, bizim projemiz 120 bin Euro. Biz trafik, turizm vb. planları yapamayız. Bu bir öneri plan, elli yıllık falan değil.

Bahar Aksel Enşici İletişimsizliği paylaşmak bile kazanım. Alan yönetimi yapılarak öğreniliyor.

**16 OCAK 2016
CUMARTESİ**

OTURUM 2

**AŞIKLAR DÜĞÜN SALONU
SİNOP**

**GELİŞEN SİNOP II;
SİNOP'TA FARKLI TARAFLARIN
GERÇEKLEŞTİRDİĞİ AKSİYONLAR
NELERDİR? BU AKSİYONLARIN
SİNOP'UN SÜRDÜRÜLEBİLİR
KALKINMASINA POTANSİYEL
ETKİLERİ NELER OLABİLİR?
BU ETKİ NASIL ARTIRILABİLİR?**

Moderatör

Yeşim Dizdaroğlu
ÇEKÜL

Katılımcılar

C

Cengizhan Kaptan
Deyda Ekolojik Kampı

A

Ahmet Çobanoğlu
Sinop Diyojen Rotary Kulübü

i

İrem Ebru Kuru
EPEKA

C

Cemalettin Kaya
*Sinop Kültür Mirası Alan
Yönetimi Eşgüdümü ve
Denetleme Kurulu,
Ayışığı Otel*

E

Erkan Aklıman
*Sinop Sürdürülebilir Kalkınma
Derneği, Avrupa Gönüllü
Hizmeti Proje Koordinatörü*

M

Mert Karaçıkay
İş-Porta Projesi

G

Güngör Erdem
Arıcılık Projesi

V

Volkan Kaya
Sinop Kano Akademisi

Not tutan

Yrd. Doç. Dr. Alpay Tırıl
Sinop Üni.

Sinop'ta sivil toplum ya da kişiler tarafından yürütülen çalışmalar, alternatif girişimler ve çalışmalar paylaşıldı.



Gerze'de hazırlıkları süren Deyda Ekoloji Kampı hakkında bilgi verdi:

2017'de açılması düşünülen kamp; tarım, gıda üretimi, turizm, eğitim ve enerji konularını kapsayacak. Kampın amacı sürdürülebilirlik. Pansiyon hizmeti verilecek. Ama bu konularla ilgilenenlere konaklama hizmeti verilecek. Çiftlik enerjisini kendisi üretecek. Paydaşlar, katılımcı aileler ve destekçi aileler olmak üzere üç tür katılımcı olacak.

EPEKA Slovenya'nın kardeş kuruluşuyuz. Amaç, gençleri yaygın eğitim programlarından yararlandırmak. Gençleri yurt dışına gönderiyoruz. Biz de burada yabancı gençleri ve engelli gönüllüleri ağırlıyoruz.



Dernek AB gönüllü hizmeti veriyor. Akreditasyon aldığımızdan AB'den gönüllü alabilir ve AB'ye gönüllü gönderebiliriz. Gelecek gönüllülerin uygun ve nitelikli olanlarını seçiyoruz. İçlerinde hatta sanatçılar da var.

Gönüllülere temel Türkçe eğitimi verilecek. Yurt dışına gidecekler için dil şartı yok.

İş-Porta projesiyle yapmak istediğimiz, yerel esnafa ve üreticiye görünürlük kazandırmak, farkındalık yaratmak. Bu bir TANDEM projesi. Partnerle çalışılıyor. Benim partnerim Berlin'de. Bütçe sınırlı olduğundan katılımcı sınırlı. Sinop ve Berlin'de yapılacak. Sinop çıktıkları Berlin'de sergilenecek. Nisan sonu mayıs başında Sinop sokaklarında bu aracı [İş-porta] görebilirsiniz.



Yeşim Dizdaroğlu *Sanatçı olmak zorunda mı? Zanaatkar olmaz mı? Yerel zanaatları desteklemiyor mu?*

Zanaatkar da olur.

Arıcılık Sinop'un geçmişinde var olan bir alan. 1930'larda Ayancık Zingal İşletmesi'nden Brother Adam'ın kibrit kutusu içinde yurt dışına kaçırdığı üç arıdan Belfast ırkı üretildi. Sinop arısı diğer arılardan farklı, sisli havalarda çıkabiliyor, diğer arılar güneşli havalarda çıkar.

Sinop'ta Akdeniz bitkileri var. Bunlar arıcılıkta önemli. OMÜ'den bir profesörle görüştüm. Belfast ırkı bozulduğundan tekrar arı almaya Sinop'a gelmişler geçen yıl.

Arıcılık fuarında sponsor bulmak istiyoruz. Çekül nasıl yardım eder?

Yeşim Dizdaroğlu *Doğayı işletme olarak kullanmak değil, korumak amaç olmalı. Arı doğanın en hassas halkasında. Pestisitler arıları öldürüyor.*

Üniversitede spor yaptım. Sinop'a dönünce de yapmak istedim ama olmadı. Sinop'ta yapamadıklarımı İstanbul'da yaptım. Sinop'a geri döndüm. Kano eğitimi veriyorum. Amaç, yaşam kalitesini yükseltmek. Becerebilirsek rüzgar sörfünü başlatmak istiyoruz. Sinop'ta doğup büyüyen her çocuk, "yapacak bir şey yok" diyor. Aslında var!

Umarım alternatif turizm gelişir.

Yeşim Dizdaroğlu *Siz burada turizmi on iki aya yaymanın alt yapısını hazırlıyorsunuz. Kanoyla Hamsilos'a gidilir, oradan İnceburun'a... Bisikletle de gidilir. Bitki gezisi yapılır. Akliman yapılaşmamalı, sulak alanlar korunmalı...*

Adana'da olan Aykut Yılmaz'ın adına konuşuyorum:

2013'de kurulduk. Bir çalıştay yaptık, sonuçlarını yayınladık. Rotary Kulübü olarak tek konuyla uğraşmıyoruz. Gençlik değişim programına katıldık. İki yılda yirmi üç genç misafir ettik. Bizimkiler gitmiyor! Sinop'ta aileler çok korumacı.

Engellilere yönelik etkinliklerimiz var.

Cansu Kırcan'ı kırsal ve yerel kalkınmada uzmanlık eğitimin programına gönderdik.

Sinop'ta dört yanımız deniz ama Sinoplular yeterince denizci değil.

Çocuk yelkenciler var ama devam etmiyorlar. Deniz kullanılmıyor. Deniz projemiz var. Eylülde 1. Çapari Festivali'ni yapacağız.



G
Güngör Erdem
Arıcılık Projesi



V
Volkan Kaya
Sinop Kano Akademisi



A
Ahmet Çobanoğlu
Sinop Diyažen Rotary Kulübü



C
Cemalettin Kaya

*Sinop Kültür Mirası Alan
Yönetimi Eşgüdüm ve
Denetleme Kurulu,
Ayışığı Otel*

Murat Bey'in anlattığı zanaatçıların şehirde yer bulamaması yeni değil, eskiden de vardı. Şehrin dışında dükkan açarlardı. Bunlara gedik denirdi.

Güngör arıdan bahsetti. Mithridat arıları askerleri gibi kullanırdı. Kaleleri almak için lağımçılar vardı, alttan tünel kazarlar. Roma tünel kazarken Mithridat alttan arıları salmış tünele, ardından da ayılar.

Sinop'ta arkeolojik çalışmalar, amfora Sinop'ta üretiliyor. Amfora değil içindeki kıymetli. Amforanın içindekinin ölçüsünü Sinoplu ustalar belirliyor.

İngilizler Phokas kilisesini kazdılar. David French Sinop'un kitabını yazdı. Sinop emekli denizcilerin memleketi. Nisi köyü karantina alanı. Balatlar kazılarında bahsedildi. Plastik bile çıktı, 1924'de plastik var. Selanik'te Azize Helen var.

Sinop Diyojen heykelinin dibinde kazı yapılıyor. Para sorunu yok ama bürokrasi var. Balatlar çevresindeki binalar yıkılmak üzere kamulaştırıldı. İl genel meclisinden bir üye: "bu binaları kamulaştırdık, bizim oldu, yıkılamazlar" dedi, bir sene bekledik.

Amerika'nın gözü Sinop'ta. Yeraltından çıkan güneş görmemiş keramiklerin yaşı karbon on dört metoduyla öğrenilir. Yer üstünde güneş görmüş olanların yaşını öğrenecek laboratuvar yok Türkiye'de. İlk kez Sinop'ta kurulacak.

YORUMLAR VE DEĞERLENDİRME

Tufan Bilgili Eski hastanenin yerinden çıkan arkeolojik alanlar çok önemli. Buraya yeni bina yapılmamalı, park olmalı.

Ahmet Tahtacı Turizmde temizlik çok önemli.

Zeynep Aydınöğlü Oturum katılımcılarının anlattıklarının Kalkınma Bakanlığı'na anlatılıp anlatılmadığını sordu.

Aziz Konukman Bu oturum en iyi oturumlardan biri. İstanbul'da yapılmış olmasını dilerdim. Acaba KUZKA'nın bu çalışmaların farkında mı?

Nil İlkbaşaran Gençlere nasıl ulaşabiliriz?

17 OCAK 2016

PAZAR

ATÖLYE 1

AŞIKLAR DÜĞÜN SALONU
SİNOP

GELECEK
PERSPEKTİFLERİ
BU PERSPEKTİFLERDE
BEN NASIL YER
ALABİLİRİM? BEN NASIL
KATKI SAĞLAYABİLİRİM?
BENİM ROLÜM VE
SORUMLULUKLARIM NELER?

Moderatör

Arzu Erturan

Sokak Bizim

Doç. Dr. Kevser Üstündağ

MSGSÜ

Not tutan

Yrd. Doç. Dr. Bahar Aksel Enşici

MSGSÜ

Katılımcılara, Sinopale Forum'dan akıllarında kalan, Forumu ifade eden tek kelimenin ne olduğu soruldu:

Samimiyet	İnanç Turizmi	Bölgesel	Kültür Mirası	Derneği
İmece	Sorumlu Turizm	Kalkınma Planı	Atölyeler	Üye
Butik	"Nükleer"	İletişimsizlik	Altyapı	Yerel Yönetim
İşbirliği	Turizm	Çarpık Kentleşme	Üst Yapı	Merkezi Yönetim
Dayanışma	Arıcılık	Bütünsellik	Siyaset	MSGSÜ
Farkındalık	Alan Yönetimi	Umursamazlık	Eğitim	Melih Hoca
Yerelin İhtiyacı	Hal	Sakarya Caddesi	Arkeoloji	Mitridat
Sürdürülebilirlik	Örgütlenme	Teşvik	Tarih	Yaratıcı
Empati	İnsan Hakları	Marina	Çevre/Doğa	Endüstriler
Katılım Noksanlığı	Sinoplu	5 Yıldızlı Otel	Dönüşüm	Tarzan Kemal
Paylaşım	İnsan	Kültürel Aktarım	Atık	Yemek-İş-Aş
Çıkış	Aktif Vatandaş	Çözüm Odaklı	Takip	3 Milyon Euro
Saydamlık	Sorumluluk	Yaklaşım	Deniz	Sosyal Yatırım
Hesap Verme	Müzik	Proje	Amazon	Sosyal Medya
Sahiplenme	Sanat	İş Dünyası	KUZKA	Soyut/Somut
Kalkınma	Yaratıcılık	Tohum Takası	Kent Kültürü	Gençlere Erişim
Güven	Paydaş	Arkeolojik Alan	Balık Ağı	Vali
Kültür	Paylaşma	Botantik	İlişkiler Ağı	Belediye Başkanı
Girişimcilik	Ekonomi	"Önce Zarar	Pozitif Yaklaşım	Yaşlı Şehir
Balıkçılık	Denge	Verme"	Çapari Festivali	Göç
Gönüllülük	Kolektif "Paydaş"	Uzlaşma	Kent Kimliği	Mevsimsel Nüfus
Trafik	Beton	Yerel Örgütlenme	Mutlu Kent	"Kaliteli İnsan
Kent Planlama	Arap Turizmi	Halk	Kent Kültürü	Gücü"
Katılım	Kültürel Emanet	Helesa	Yeşeren Mahallem	Koruma
Deniz Sporları	Liman	Balıkçı Barınağı	Sokak Bizim	
Hayırseverlik	Öğrenme	Katılımcılık	Yöntem	
Geleceği	Bilgi Aktarımı	Modelleri	Kültür ve Turizm	
Biriktirmek	Takip/İzleme	Tolerans	Bakanlığı	
Kültür ve Eğitim	Kültür Odaklı	Kamusal Alan	Sinopale	
Turizmi	Kalkınma	Cezaevi	Sinop	
		Kooperatif	Sürdürülebilir	

Tülin Dizdaroğlu Uzun yıllardır Sinop köylerini dolaşarak köy kadınlarının fotoğraflarını çekiyorum. Bu fotoğraflardan bir sergi yapabilirim. Ayrıca, pazara gelen kadınlara dikkat çekerek

alışverişlerini artırmak, tezgahlarını iyileştirmek, ürünlerini tanıtmak (ki Sinop köylerinde çok çeşitli armut yetişiyor, bunların özellikleri belirlenerek tanıtılabilir ve pazarlanabilir), endemik türler ve özellikli ürünleri kayıt altına almak için çalışmalara destek vermek isterim.

Büke Onur Köy kadınları ile birlikte bir inisiyatif geliştirebiliriz. Onların ürettiği peynirlerin tanıtımı ve satışı için bir çalışma yapabiliriz.

Sinop'un köyleri dolaşarak etno-müzikoloji çerçevesinde bir envanter çalışması yapılabilir. Anonim şarkılar tespit edilerek bir envanter çıkarılabilir, ardından bu şarkılar aslına uygun olarak korolar için yeniden düzenlenebilir, bir yandan da köylerde ve merkezde koroların kurulması için çalışmalar başlatılıp yerel ezgiler hep birlikte korolarda söylenebilir. (*Yaşar Sarıkaya* daha önce köylerdeki şarkıları toplamak üzere bir çalışma yapmış)

Sinop'ta pozitif ve katılımcı düşünceler/projeler uygulamaya geçirilebilir ve başarılı olursa nükleer santral gibi fikirler kendiliğinden ortadan kalkar. Bu aşamada doğanın ve yaşamın paydaşı olabilmek çok önemli.

Alpay Tırıl Sinop kendi ekonomisini kendisi gerçekleştirip güçlendirebilirse yatırımları yönlendirebilir.

Tüm bunların birlikte yapılabilmesi ve projelerin sürdürülebilirliği için Sinop Sürdürülebilir Kalkınma Derneği'ne ve gençlere büyük görev düşüyor. Onlar da bunu yerine getirmek konusunda isteklidir. Diğer yandan gençlerin enerjisine büyüklerin deneyimleri ile destek vermesi çok önemli.

Yapılan çalışmalara destek bulmak adına haberleşme ve bilgilendirme çok önemli. Sinop üzerine ve/veya Sinop'ta çalışanlardan, oluşturulan ağın bir parçası olması birlikteliği arttıracaktır. Ayrıca, ağın merkezinde yer alanların daha etkili olması ve sorunların çözümü için adım atması süreci hızlandıracaktır.

Bölgenin ekolojik değerlerinin korunması ve öne çıkarılması konuşulurken diğer yandan Sarı Kum bölgesinin imara açılıyor olması dikkat çekici bir çelişki yaratıyor. Söz konusunun imar kararı konusunda çalışmalar yapılmalı.

17 OCAK 2016

PAZAR

ATÖLYE 2

AŞIKLAR DÜĞÜN SALONU
SINOP

GELECEK
PERSPEKTİFLERİ
İÇİNDE YER ALMAK İÇİN
KATKIM NE OLABİLİR?

Moderatör

Arzu Erturan

Sokak Bizim

Doç. Dr. Kevser Üstündağ

MSGSÜ

Not tutan

Yrd. Doç. Dr. Bahar Aksel Enşici

MSGSÜ

*İlk oturumda dile getirilen kelimeler ve kavramlar gruplanarak belirlenen temalar çerçevesinde katılımcıların sözü edilen gelecek perspektifini gerçekleştirmek için neler yapabilecekleri, ne gibi katkılarda bulunulabileceği tartışıldı:
Sinop'ta neler yapılabilir, neye ihtiyaç var?*

Büke Onur Sinop'lu köylü kadınların kalkındırılması çok önemli.

Sinop'un çok çeşitli peynirleri var. Bu yerel peynirlerin tespit edilmesi ve bir ürün yelpazesi oluşturulması, peynirlerin geldikleri köylerin duyurulması (markalaştırılması), peynirlerin geleneksel şekilde üretimlerinin devam edebileceği ve gençlere öğretilebileceği atölyeler kurmak, gençlerle birlikte üretim yapmak, pazarlamak ve atölyeyi gençlere devretmek.

Funda Akalın Kadın Emegini Kalkındırma Derneği kadınlar ile birlikte benzer bir çalışmayı 3 yıldır sürdürüyor. Sinop'un geleneksel ürünleri yapılarak dükkanda satılıyor, ancak henüz gıda konusunda adım atılmadı. Bu konuda Büke Onur'a destek verebiliriz.

Mahir Namur Bu yaz gerçekleştirilecek olan "Yerel Kalkınma İçin Sosyal Girişimcilik ve Tasarım Atölyesi" yerel ürünleri yeniden üretmek, prototipler yapmak ve satmak konularını ele alacak. Bu çalışmanın projede kalmayıp bir girişime dönüşmesi gerekiyor. Bunu mümkün kılmak için proje kapsamında iş kurma, yönetim, pazarlama ve markalaşma başlıkları da ele alınacak.

HAL'in bünyesinde yer alan mutfak atölyesi ya da tasarım dükkanı da peynir işine destek verebilir.

Aziz Konukman Bölgede bulunan atalık tohumların envanteri çıkarılarak tohum takası şenlikleri organize edilebilir. Buğday Derneği ile birlikte "Tohumlar Üniversiteye" projesinin Sinop ayağı yapılabilir.

Mert Karaçıkay Köylerde yetişen özel bitkilerin (otlar, mantarlar) envanteri çıkarılarak, bu bitkilerin özellikleri konusunda halk bilinçlendirilebilir ve bu bitkiler ürünleştirilerek satışa sunulabilir

Alpay Tırıl Bektaşoğlu'da olduğu gibi bölgede pek çok köye özgün yerel festivaller var. Muhtarlar köyelerine ilgi çekmek için bu festivalleri son yıllarda desteklemeye başladılar. Keşkek şenlikleri, Hıdrellez kutlamaları bölgede önem taşıyor. Yepyeni etkinlikler organize

etmek yerine bölgede var olan, mevcut festival ve kutlamaları geliştirmek, öne çıkarmak hem yerel değerlerin devamlılığı açısından hem de halkla iletişim kurmak açısından çok daha yerinde olacaktır.

Mahir Namur Sadece başlatmak için değil, tüm emeklerin devamlılığı için de imeceye ihtiyaç var. HAL binası bir kuluçka merkezi olacak ancak binanın onarımının tamamlanması için desteğe ihtiyaç var. Örneğin inşaat malzemeleri konusunda destek verilebilir.

Bosch firması HAL içinde yer alan mutfak atölyesinin beyaz eşyalarına ve ofislerin klimalarına sponsor olarak destek vermeyi kabul etti. Bu destekler görünürlük ve prestij açısından çok önemli.

Nil İlkbaşaran Sinop Sürdürülebilir Kalkınma Derneği'ni desteklemek ve toplantılara katılmak için üye olmak gerekmiyor. Üye olmadan da toplantılara gelinebilir. Bu katılım işlerin geliştirilebilmesi, haberdar olmak ve iletişim açısından büyük önem taşıyor.

Nilüfer Sülüner HAL'in herkes için bir buluşma noktası olması projelerin devamı, desteklenmesi ve işbirliği için büyük önem taşıyor.

Melih Görgün Kentte iş yapan müteahhitler ile görüşmeler yapılırsa ve HAL'in birer odasını restore etmeleri istense ve isimlerini plaka ile o odalarda duyursak nasıl olur?

HAL'in düzenlenmesi için ortak bir hesap üzerinden destek parası da toplanabilir. Ancak bu paranın nasıl toplandığı ve harcandığı şeffaf şekilde paylaşılmalı.

Mevcut durumda HAL'in birkaç mekanı derneğin imkanları ile düzenlendi. Bu durum görünürlük açısından önem taşıyor. Aynı zamanda derneğe üyelik, bağışçılık ve her şekilde destek çok değerli.

İletişim ve işbirliği için HAL'in bir merkez, ortak bir platform olmasına toplantıya katılanların çoğunluğu katılıyor.

Kevser Üstündağ Katılımcı kitleyi genişletmek adına toplantılara gelmeyenlerin yanına bizler gidip sunumlar yapabilir, projeleri anlatabiliriz. Gençler, çocuklar, okullar, yaşlılar katılım ağının dışında kalmamalı. Hatta dernek üniversite ile ortak projeler de üretebilir.

Fikir paylaşmanın yanı sıra net hedefler koymak ve uygulamak önemli. İletişim ve organizasyonun devamlılığı için Sinop Sürdürülebilir Kalkınma Derneği'nin Sinop'ta ve İstanbul'da irtibat noktası olacak birilerinin sürekli bulunması çok önemli. Dernek için katkıları artırabilirsek 2 kişiyi istihdam edebiliriz. Ayrıca sosyal medya uzmanı ve ekibinin kurulması görünürlük açısından faydalı olur. Sosyal medya uzmanlarından yardım alınabilir. Viral içerikler, ilgi çekici görseller ve paylaşımlar gençlerin daha çok ilgisini çekiyor. Açılan her bir sosyal medya hesabı bir şube gibi işlemeli.

Bir dernek koordinatörü (İstanbul ve Sinop'ta birer kişi) ve bir pazarlama uzmanı istihdam edilmeli. Bu istihdama bütçe ayarlayabilmek için üyelerimizi artırmalı ve toplantılarımızı düzenli hale getirmeliyiz. Toplantı notu tutmak çok önemli.

Projelerin yanında daha kolay yöntemlerle de iletişim kurulabilir. Örneğin haftada bir gün HAL'de ya da başka bir yerde "Bilge" konuşmaları yapılabilir. Bu tip meslek ya da deneyim paylaşımı konuşmaları ilgi çeker, hatta öğrencilerin meslek seçiminde etkisi olacaktır.

Kuzguncuk örneği burada da uygulanabilir. Okul kendi öğrencileri için bir yaz okulu programı yapıyor ve uzmanlardan kendi mesleklerini anlatmasını istiyor. Yapılan projeler de anlatılabilir. Hatta öğrenciler ile birlikte yapılabilir/öğrenilebilir.

Volkan Kaya Yelken sporu açısından Sinop bir ekol şehir. Sinoplu sporcu ve antrenörler alanda çok önemli bir yere sahip. Bu durumun görünürlüğünü artırmak gerekiyor. Türkiye'nin farklı yerlerinde Olimpiyat Hazırlık Merkezleri var (TOHM). Yelken konusunda böyle bir yer yok. İl Spor Müdürlüğü bunun Sinop'ta olmasını istiyor ve bu konuda girişimlerde bulunmuş. Bu gibi fikirler nasıl desteklenebilir?

Ferhat Şenoğlu Benzer şekilde plaj voleybolu da çok popüler. Spastik Çocuklar Derneği bir rehabilitasyon merkezi projesi için girişimde bulunuldu. Derneğin arazisi var ama düzenleme için sponsor aranıyor.

Volkan Kaya Jimnastik alanında Sinop'un altyapısı yok, oysa yetenekli

sporcular var. Türkiye 30.su, bölge 1.si Sinop'tan. Salon ve malzeme yetersiz, antrenman için Samsun'a gitmek gerekiyor. Bu yetenekler yerelde desteklenmeli.

Bu tip durumlardan, başarılarından ve yetersizliklerden haberdar olmak, çözüm üretebilmek için çok önemli. Sinopale bunlara yer verebilir, Hatta Sinopsis sadece bienal zamanı değil, düzenli çıkarsa haberleşme görevini üstlenebilir.

Sinop'ta yaşayan üniversite gençleri neler düşünüyor? Sorunları nedir, çözüm için ne yapabilirler? Sürecin dışında kalmamalıdır.

Alpay Tırıl Burada toplanan tüm bilgiler görünür hale getirilmeli. Yerel gazetelerde dizi halinde yayınlanabilir.

Sinopsis çalışmasında bilgi, belge toplanması ve yazımına Alpay Tırıl ve Mert Karaçıkay destek verebileceklerini belirttiler.

1930 yılındaki gazeteyi incelediğimizde en çok dikkat çeken haberin Sülük Gölü'ndeki at yarışı olduğunu görüyoruz. Sinop'ta Kafkas kökenli insan çok fazla ve Kafkas kökeninde atçılık çok önemlidir.

Aziz Konukman At arabalarıyla taşımacılık yapılabilir.

Off-Road çevreye büyük zarar veriyor. Yapılmamalı.

Mahir Namur Toplum Gönüllüleri Vakfı'nın işleyen bir sistemi var. İlgilenen birilerinin girişimi ile o sistemi Sinop'a getirip uygulayabiliriz. Sinop şubesi olarak çalışılabilir. Avrupa Kültür Derneği buna önyak olabilir.

Sami Koç Sinop yazın çok pis oluyor. Çöplerin dışarı atılmasındansa, halk bilinçlendirilerek evlerde katı atık ayrıştırması yapılabilir. Böylece hem geri dönüşüm sağlanır hem de kente ek ekonomik gelir olur. Sinop Sürdürülebilir Kalkınma Derneği bu konuda eğitim verebilir. Ben Trabzon'da bu konuda çalışma yaptım, elimden gelen desteği verebilirim

Kevser Üstündağ Avrupa ülkelerinde ne kadar çöp çıkarılırsa o kadar para ödüyorlar. Öğrenciler cumartesi okula gidiyor ve kent temizliğiyle ilgileniyor.

Erkan Aklıman Birisi atık yağ ile ilgili bireysel çalışma yapıyor. Topluyor ve işlenmesi için gerekli yerlere götürüyor. Muhtarlığın yanında toplama noktası var.

Mert Karaçıkay Geri dönüşüm konusunda halkı bilinçlendirici

broşürler yapıp eczaneler üzerinden dağıtabiliriz. İnsanlar eczanelerden aldıkları broşürleri sağlıkları ile ilgili olduğu algısı ile daha dikkatli okuyorlar.

Sami Koç HAL'deki masalar deforme ediliyor. Demonte masa ve sandalye temin edilip örneğin Barış hocanın öğrencilerine monte ettirilebilir. Bu sayede emek verdikleri için sahip çıkacaklardır.

HAL, Sinop Buluşma Merkezi'nin, Sinop Sürdürülebilir Kalkına Derneği'nin ve Sinopale'nin önemi halka anlatılmalı. Halka daha hızlı ulaşabilmek için yerel radyo kurulması iyi olacaktır.

HAL'i tanıtan videolar çekip Youtube'a koyabiliriz, kanal açabiliriz. HAL'in zaten davetkar bir ortamı var. Sandalyeler biraz düzeltilip 1-2 masa eklenerek ve ortamda müzik olması sağlanarak daha çekici hale getirilebilir.

HAL'de değişik türlerde müzik yayınları yapılsın. Masalarda Sinopsis'ler vb. yayınlar bulunsun. İnsanlar vakit geçirsinler. Bu sayede oradaki dükkanlar da (mesela Metin abi) faydalanacaklar.

Kent konseyi ve Yerel Gündem 21 mutlaka sürecin bir parçası olmalı. Kendileri ile bağlantıya geçilmeli.

Funda Akalın HAL'in herkes tarafından benimsenmesi çok önemli. 8 Mart'ta HAL'de etkinlik yapılsa; kermes, film gösterimi, dia gösterisi?

Forum'un çıktılarını hemen bir Sinopsis olarak basmak ve tüm ilgililere dağıtmak çok önemli ve verimli olur. Hazırlık sürecinin koordinasyonunu Yiğit Babadır Kaya yapabilir. Kullanılan dil ve üslubun akıcı ve anlaşılır olması gerekiyor; her kesimden insanın rahatça anlayabilmeli.

Alpay Tırul, Gençlere ulaşmak için turizmle ilgili yaklaşımları ve projeleri anlatmak üzere üniversitede bir dersini ayırabileceğini ve konuşmacıları davet edebileceğini belirtti.

Sinop Sürdürülebilir Kalkınma Derneği'nin Sinop'ta bir çatı dernek olması ve diğer STK'lar arası iletişim ve koordinasyonu sağlaması önemli. Sinop'ta aktif çalışan STK'lar birbirleri ile etkileşim içinde olmadan çalışıyorlar. Verimli olabilmek için koordine olmak önemli.

Ferhat Şanoğlu Proje tabanlı çalışmalar yürütmenin verimli ve elle tutulur sonuçlara ulaşılması açısından büyük önem taşıdığı vurguladı. Sinop'ta projecilik ve proje kültürünün gelişmesi

gerekiyor; STK'ların proje yazmalarına destek olacak eğitimler verilmesi ve fon fırsatlarının aktarılması önemli. Proje danışmanı olarak görev yaptığım için bu konuda ben de destek verebilirim

Mahir Namur Aktif vatandaşlar ve sivil toplum faaliyetleri gerçekleştirilmeli. Sivil toplumla birlikte gelecekte nasıl yaşayacağımızı ve bunu nasıl gerçekleştireceğimizi paylaşmış olduk.



Sinopale Forum 2016 “Yerel Kalkınmada Kültür ve Yaratıcılık” başlığı ile Sinop’un potansiyellerini net olarak tanımlamayı hedefleyen, mevcut ve öneri projeleri görünür kılan, aktörler arası iletişimi üst düzeye çıkaran, yurtiçi ve dışından deneyimlerin paylaşıldığı geniş katılımlı bir etkinlik olarak tamamlandı. 10 yıllık geçmişinde Sinop’ta sivil toplum diyalogu ve kentin kültür-sanat tabanlı gelişmesi konularında önemli adımlar atan Sinopale Forum, bu son etkinlik ile yerel ekonomik kalkınma konusunda kalıcı adımlar atılabilmesini sağlayacak bilgiyi bir araya getirdi.

Sinop’a özgü değerler ve kültürün yerel ekonomik kalkınma açısından nasıl değerlendirilebileceği, sivil girişimciliğin bu süreçteki rolü, kalkınma ajansı, valilik ve yerel yönetim tarafından yürütülen projeler ile sivil girişimlerin nasıl koordine edilebileceği ve ortak bir vizyon ile hareket edildiğinde ortak faydanın nasıl sağlanabileceği üzerine yapılan tartışmalar kısa vadede uygulamaya geçebilecek projeleri ortaya çıkarmıştır. Böylece teorik olarak tartışılan konuların pratik olarak gerçekleştirilebileceği yollar tanımlanmıştır.

Sinop üzerine çalışmalar, projeler ve uygulamalar gerçekleştirmekte olan aktörleri kabaca dört katman içinde tanımlamak mümkündür: yönetim (merkezi, yerel, kültür bakanlığı, kalkınma ajansı vb.), üniversite, sivil toplum ve yatırımcılar. Forum kapsamında bu temel grupların Sinop üzerine yaptıkları çalışmalar, yatırımlar ve sahip oldukları vizyon/yaklaşımlar geniş kapsamlı olarak paylaşılmış, böylece işbirliği ve koordinasyonu olumsuz etkileyen iletişimsizlik büyük oranda aşılmıştır. Geniş paylaşım platformu ve iletişim ortamı farklı aktörler tarafından yürütülen projelerin birbirleri ile ilişkilmesini sağladığı gibi yeni etkinlik ve girişim fikirlerinin doğmasına da aracılık etmiştir.

Forum’un İstanbul’da gerçekleştirilen bölümü vizyon saptamaları, tanımlamalar, iyi örnekler ve ulusal-uluslararası deneyimler gibi daha öğrenmeye ve paylaşımaya dönük sunumları içermekle birlikte, Sinop aşamasında ortaya çıkan uygulamaya dönük fikirlerin oluşmasına zemin hazırlamıştır.

Merkezi ve yerel yöneticiler ile bölgesel kurumları bir araya getiren ilk

oturum Sinop'un üst ölçek kararlar içinde nasıl yer aldığı, ülkesel ve bölgesel vizyon içindeki konumunun aktarılması adına önem taşımaktadır. Sinop'un potansiyel taşıyan özellik ve kaynaklarının, bölgesi ve Türkiye'ye ait durum ile karşılaştırılarak aktarıldığı sunuş kentini sadece merkezine odaklanan potansiyel arayışını geniş bir ölçeğe taşımıştır. Sunumda öne çıkan sektörel, doğal ve nüfusa dayalı başlıklar Sinop'un bölgesel ölçekte yarışabilirliğini destekleyecek bir vizyon geliştirilebilmesi, aynı zamanda merkez ve çevresini (doğal alanlar ve köyler) bir araya getirerek daha güçlü bir yerel kalkınma modeli konusunda ip uçları taşımaktadır. KUZKA tarafından geliştirilen vizyon ve yerel yönetim tarafından uygulanan projeler ise Sinop'ta bölgesel ölçekte oluşturulan vizyona paralel olarak yakın gelecekte gerçekleşecek yeni mekânsal gelişmeleri katılımcılara aktarmıştır.

Sinop Cezaevi projesi şu an Sinop'ta uygulama aşamasında olan en büyük ölçekli projedir. Avrupa Birliği, Kültür ve Turizm Bakanlığı, Wehdorn Architekten ve Viyana Teknik Üniversitesi işbirliği ile hazırlanan proje, yerel bir değerin uluslararası fonlar ile uluslararası ölçekte tartışılması açısından önemli bir örnektir. Sinop Cezaevi ve Alan Yönetimi Planı, Sinopale Forum kapsamında ilk defa geniş kitleler ile paylaşılmış ve tartışmaya açılmıştır. Hem Sinop hem de Türkiye için tarihi değeri ve önemi büyük olan Cezaevi'nin uluslararası fonlar devreye sokularak yenilenmesi, aynı zamanda söz konusu projenin sadece kültürel mirasın restorasyonu ile sınırlı kalmayarak sivil toplum diyalogu ile planlanması, işlevlendirilmesi ve kentin fiziksel sosyal bir parçası haline getirilmesini talep etmesi olumlu bir yaklaşımdır.

Ancak uygulama aşamasında sivil toplum ile yeterince iletişim kurulamaması, Sinop'ta bulunan resmi ve sivil aktörlerin sürece yeterli katılımının sağlanamaması ve paylaşımlarda yaşanan aksaklıklar projenin en çok eleştiri alan bölümleridir. Özellikle Alan Yönetimi Planı'nın hazırlanmasında gerekli şeffaflık, iletişim ve geri bildirimlerin sağlanamamış olması; Sinop üzerine uzun süredir çalışmakta olan üniversiteler ve sivil toplum kuruluşları ile iş birliği yapılmaması; kurum, uzman ve paydaş görüşlerinden

façdalanılmaması öncelikli sorunlar olarak tanımlanmıştır. Sinopale Forum'un yarattığı iletişim ortamının bu sorunları tespit etmek ve aşmak üzere önemli bir platform sağladığı sonucıyla, Sinop Cezaevi Projesinin resmi bitiş tarihine kadar bu iletişim sorunlarının aşacak çalışmalar yapılması toplantılar ardında tüm paydaşlar tarafından kabul edilmiştir.

Diğer yandan, restorasyonu devam eden Tarihi Sinop Cezaevi'nin işletme planı, içinde yer alacak işlevler ve kullanım programının henüz netleşmemiş olmasının yapının kullanılması ve kent ile bütünleşmesi açısından sorunlar yaratacağı üzerinde durulmuştur. Kent belleği içinde önemle yer alan bu yapının doğru kullanımlar ile donatılarak yeniden kente ve topluma kazandırılması gereklidir.

Kentsel gelişme yaklaşımları hem Sinop hem de Yaratıcılık ve Kültür ekseninde dünyada gerçekleşen iyi örnekler üzerinden ele alınmıştır. Sinop üzerinden bakıldığında, üst ölçekli ve bölgesel senaryolarda ortaya çıkan "Turizm Kenti" vizyonu, yatırımların tek bir alana odaklanmasının getireceği olumsuzluk üzerinden tartışılmıştır. Türkiye'nin jeopolitik konumu ve bölgesinde yaşanan gelişmeler ilk başta Turizm sektörünü etkilemektedir. Diğer yandan, Sinop turizminin deniz-kum-güneş üzerinden tanımlanması, güncel turizm yaklaşımlarından ve katma değeri daha yüksek olan Deneyim Turizmi vizyonundan uzak bir yönelim sergilemektedir. Tek sektörlü yatırım yaklaşımlarının verimsizliğinin yanı sıra Turizm sektörünün kırılan yapısı Sinop için uzun vadede olumsuz sonuçlar doğurabilir. Bu nedenle yatırımların sektörel çeşitliliği, kültür ve eğitimin öne çıkması, doğal çevre ve kıyıların sürdürülebilir şekilde kullanılması ekonomik yapının desteklenmesinde önemli noktalar tanımlamaktadır.

Kentlerin gelişmesine yaratıcılık ve sürdürülebilirlik çerçevesinde bakıldığında ise, yaşayanların kültür, sanat ve eğitim ile desteklendiği, yenilikçi fikirlerin doğmasına ve uygulanmasına olanak tanıyan ortamların sürdürülebilirlik açısından daha değerli olduğu ortaya çıkmaktadır. Sosyal ve mekânsal anlamda kentlilere

iyi ortamlar sunan kentler yaşam kalitesi açısından daha yüksek değerlere ulaşmakta, böylece ortak faydanın devamlılığı açısından avantajlı hale gelmektedirler. Sahip olduğu kültürel, sanatsal ve tarihsel değerlerle beslenen, mekansal kalitesini üst düzeye getirmeyi başaran bir Sinop yaşam alanı olarak kendiliğinden bir çekim noktası haline gelecek; yaşam ortamının çekiciliği ise turizmi destekleyecektir.

Sinop üzerine bilgi birikiminin artırılmasında Üniversitelerin rolü azımsanamaz. Kazı çalışmalarından, kentsel ölçekteki çalışmalara farklı başlıklar altında yapılan araştırmalar Sinop hakkında üretilen bilgiyi çeşitlendirmekte ve derinleştirmektedir. Oluşturulan yeni bilgiler alternatif/yenilikçi fikirlerin ortaya çıkması için ilham ve alt yapı sağlayacaktır.

İstanbul'da yapılan teorik tartışmaların ardından özellikle Sinop'ta gerçekleştirilen atölye çalışmaları, kullanılan interaktif teknikler ile Sinopale Forum etkinliğinin zihinlerde bıraktığı izleri saptamanın ötesinde, katılımcılara yönlendirdiği “ben ne yapabilirim?” sorusu ile izleyicileri doğrudan aktif katılımcı ve girişimci bir konuma taşımış, uygulanabilecek somut etkinlik ve iş fikirlerinin ortaya çıkmasını, hatta katılımcılar arası işbirliklerinin tanımlanmasını sağlamıştır.

İş fikirlerinin gerçeğe dönüştürülebilmesi adına yerel girişimcilerin özel sektör tarafından maddi ya da deneyim paylaşımı ile desteklenmesi önemli bir ihtiyaçtır. Özel sektör açısından bakıldığında ise bu tip ortaklıklar ya da sivil topluma yapılan destekler firma/marka değeri üzerinde olumlu etkiler yaratmaktadır. Her iki taraf için de olumlu sonuçları olan bu çalışma biçimi Sinop içinde mutlaka daha aktif hale getirilmelidir. Bu noktada özel sektörün talebi yaptıkları desteğin nasıl kullanıldığının şeffaf şekilde paylaşılması ve gerçekçi sonuçlar doğurmasıdır.

Sinopale Forum 2016, Sinop'un başka merkezi yatırımlara ihtiyaç duymadan, kendi potansiyellerini değerlendirerek gelişmesi, bir kültür ve eğitim kenti olarak kalkınması adına kapsamlı bir çerçeve çizmiştir. Bu çerçevede aktarılan bilgi ve paylaşılan

deneyimler, yönetim kademesi ve arařtırmacılar için yeni uygulama ve alıřma bařlıkları ortaya koymuř, Sinop'ta gerekleřtirilen atölye alıřmaları ile hızla uygulanabilecek giriřim fikirleri tanımlanmıřtır. Somutlařan fikirler, olası iřbirlikleri ve net iř tanımları Sinop'un bir kltr eđitim kenti olması vizyonunda uygulamaya geilmesi ve kısa srede sonu alınması aısından ok deđerlidir.

Oluřturulan fikirleri imece/birlikte yapma yntemi ile gerekleřtirmek, atılacak adımlara herkesin katılması, deneyim ve faydayı paylařması, sahiplenmesi ve en nemlisi alıřmaların srdrlebilirliđinin bařlıca anahtarıdır. HAL Buluřma Merkezi yrdrlecek alıřmalar için bir kuluka merkezi grevini stlenmekle birlikte, ilerleyen zamanlarda katılım ve deneyimin yayılması ile uygulamaların Sinop'un farklı lokasyonlarına yayılması hedeflenmektedir.

Yerel ekonomik kalkınma aısından toplum temelli bir yaklařım geliřmesi hedefiyle yola ıkan Sinopale Forum, geliřmenin aynı zamanda srdrlebilir olması için de yntemler arařtırmaktadır. Deneyimlerin ve bilginin paylařılması için yerel, ulusal ve uluslararası ađlar ile bađlantı iinde olmanın yanı sıra Sinop gelecekte kendi deneyimini de paylařmak için bir platform sunmaktadır.

This production is produced with financial support of the EU and Republic of Turkey.
European Cultural Association is responsible from the content of this document and
can in no way be interpreted as the opinion of the EU and/or Republic of Turkey.

Bu yayın Avrupa Birliđi ve Türkiye Cumhuriyeti'nin mali desteđiyle üretilmiřtir.
Bu yayının içeriđinden sadece Avrupa Kùltür Derneđi sorumludur ve hiđbir řekilde Avrupa Birliđi veya
Türkiye Cumhuriyeti'nin görùřlerini yansıttıđı řeklinde yorumlanamaz.



Bu proje Avrupa Birliđi ve Türkiye Cumhuriyeti tarafından finanse edilmektedir.

This project is co-funded by The EU and The Republic of Turkey



Weldorn Architektent



Bu etkinlik "IPA -Ortak Kùltürel Miras için Teknik Destek: Koruma ve Türkiye ile AB Arası Diyalog (Ařama-I)" kapsamında gerçekteřirilmektedir

This event is organized within the framework of "IPA -Technical Assistance for Common Cultural Heritage: Preservation and Dialogue between Turkey and the EU (Phase I)"

Organizasyon/Organized by



chameleon
tasarım ve proje yönetimi

SİNOPALE

Sinopale Forum bir Avrupa Kùltür Derneđi etkinliđidir.

Sinopale Forum is an event of Avrupa Kùltür Derneđi.

İřbirliđiyle / in cooperation with



HAL Sinop
Buluřma
Merkezi

SİNOP
SÜRDÜRÜLEBİLİR
KALKINMA
DERNEĐİ

informal
görgün
network

MİMAR SİNAN
FINE ARTS
UNIVERSITY
Faculty of Fine Arts

SOKAK
BİZİM

ISBN 978-605-88140-6-6

